



Statistische Berichte

Ausfuhr und Einfuhr Bayerns im Juli 2021



G III 1 m 7/2021
Hrsg. im September 2021
Bestellnr. G3000C 202107

Zeichenerklärung

- 0 mehr als nichts, aber weniger als die Hälfte der kleinsten in der Tabelle nachgewiesenen Einheit
- nichts vorhanden oder keine Veränderung
- / keine Angaben, da Zahlen nicht sicher genug
- Zahlenwert unbekannt, geheimzuhalten oder nicht rechenbar
- ... Angabe fällt später an
- X Tabellenfach gesperrt, da Aussage nicht sinnvoll
- () Nachweis unter dem Vorbehalt, dass der Zahlenwert erhebliche Fehler aufweisen kann
- p vorläufiges Ergebnis
- r berichtiges Ergebnis
- s geschätztes Ergebnis
- D Durchschnitt
- ≙ entspricht

Auf- und Abrunden

Im Allgemeinen ist ohne Rücksicht auf die Endsummen auf- bzw. abgerundet worden. Deshalb können sich bei der Summierung von Einzelangaben geringfügige Abweichungen zu den ausgewiesenen Endsummen ergeben. Bei der Aufgliederung der Gesamtheit in Prozent kann die Summe der Einzelwerte wegen Rundens vom Wert 100 % abweichen. Eine Abstimmung auf 100 % erfolgt im Allgemeinen nicht.

Publikationsservice

Das Bayerische Landesamt für Statistik veröffentlicht jährlich über 400 Publikationen. Das aktuelle Veröffentlichungsverzeichnis ist im Internet als Datei verfügbar, kann aber auch als Druckversion kostenlos zugesandt werden.

Kostenlos

ist der Download der meisten Veröffentlichungen, z.B. von Statistischen Berichten (PDF- oder Excel-Format).

Kostenpflichtig

sind alle Printversionen (auch von Statistischen Berichten), Datenträger und ausgewählte Dateien (z.B. von Verzeichnissen, von Beiträgen, vom Jahrbuch).

Publikationsservice

 Alle Veröffentlichungen sind im Internet verfügbar unter www.statistik.bayern.de/produkte

Impressum

Statistische Berichte

bieten in tabellarischer Form neuestes Zahlenmaterial der jeweiligen Erhebung. Dieses wird, soweit erforderlich, methodisch erläutert und kurz kommentiert.

Herausgeber, Druck und Vertrieb

Bayerisches Landesamt für Statistik
Nürnberger Straße 95
90762 Fürth

Papier

Gedruckt auf umweltfreundlichem Papier, chlorfrei gebleicht.

Vertrieb

E-Mail vertrieb@statistik.bayern.de
Telefon 0911 98208-6311
Telefax 0911 98208-6638

Auskunftsdienst

E-Mail info@statistik.bayern.de
Telefon 0911 98208-6563
Telefax 0911 98208-6573

© Bayerisches Landesamt für Statistik, Fürth 2021
Vervielfältigung und Verbreitung, auch auszugsweise, mit Quellenangabe gestattet.

Hinweis: Diese Druckschrift wird im Rahmen der Öffentlichkeitsarbeit der Bayerischen Staatsregierung herausgegeben. Sie darf weder von Parteien noch von Wahlwerbern oder Wahlhelfern im Zeitraum von fünf Monaten vor einer Wahl zum Zwecke der Wahlwerbung verwendet werden. Dies gilt für Landtags-, Bundestags-, Kommunal- und Europawahlen. Missbräuchlich ist während dieser Zeit insbesondere die Verteilung auf Wahlveranstaltungen, an Informationsständen der Parteien sowie das Einlegen, Aufdrucken und Aufkleben parteipolitischer Informationen oder Werbemittel. Untersagt ist gleichfalls die Weitergabe an Dritte zum Zwecke der Wahlwerbung. Auch ohne zeitlichen Bezug zu einer bevorstehenden Wahl darf die Druckschrift nicht in einer Weise verwendet werden, die als Parteinahme der Staatsregierung zugunsten einzelner politischer Gruppen verstanden werden könnte. Den Parteien ist es gestattet, die Druckschrift zur Unterrichtung ihrer eigenen Mitglieder zu verwenden.

Inhaltsverzeichnis

Vorbemerkungen	4
Wichtige Hinweise	7
Abbildungen und Tabellen	
Abb. 1 Monatliche Entwicklung der Ausfuhr Bayerns von August 2019 bis Juli 2021 nach Bestimmungsländergruppen	8
Abb. 2 Monatliche Entwicklung der Einfuhr Bayerns von August 2019 bis Juli 2021 nach Ursprungsländergruppen	8
Abb. 3 Ausfuhr Bayerns im Juli 2021 nach ausgewählten Warenuntergruppen	9
Abb. 4 Ausfuhr Bayerns im Juli 2021 nach ausgewählten Bestimmungsländern	9
Abb. 5 Einfuhr Bayerns im Juli 2021 nach ausgewählten Warenuntergruppen	23
Abb. 6 Einfuhr Bayerns im Juli 2021 nach ausgewählten Ursprungsländern	23
1a. Entwicklung der Ausfuhr Bayerns nach Warengruppen	10
2a. Ausfuhr Bayerns nach Warengruppen	12
3a. Ausfuhr Bayerns nach Warengruppen und Warenuntergruppen	13
4a. Ausfuhr Bayerns nach Erdteilen, Bestimmungsländern und Ländergruppen	18
1b. Entwicklung der Einfuhr Bayerns nach Warengruppen	24
2b. Einfuhr Bayerns nach Warengruppen	26
3b. Einfuhr Bayerns nach Warengruppen und Warenuntergruppen	27
4b. Einfuhr Bayerns nach Erdteilen, Ursprungsländern und Ländergruppen	32
Länderverzeichnis für die Außenhandelsstatistik	37
Ländergruppen	39

Vorbemerkungen

Rechtsgrundlagen:

Gesetz über die Statistik für Bundeszwecke (Bundesstatistikgesetz – BStatG) vom 22. Januar 1987 (BGBl I S. 462, 565), zuletzt geändert durch Artikel 3 des Gesetzes vom 7. September 2007 (BGBl I S. 2246),

Verordnung (EG) Nr. 638/2004 des Europäischen Parlaments und des Rates vom 31. März 2004 über die Gemeinschaftsstatistiken des Warenverkehrs zwischen Mitgliedstaaten und zur Aufhebung der Verordnung (EWG) Nr. 3330/91 des Rates (ABl. EG Nr. L 102 S. 1), geändert durch Verordnung (EG) Nr. 222/2009 des Europäischen Parlaments und des Rates vom 11. März 2009 (ABl. L 87 vom 31.3.2009, S. 160),

Verordnung (EG) Nr. 1982/2004 der Kommission vom 18. November 2004 zur Durchführung der Verordnung (EG) Nr. 638/2004 des Europäischen Parlaments und des Rates über die Gemeinschaftsstatistiken des Warenverkehrs zwischen Mitgliedstaaten und zur Aufhebung der Verordnungen (EG) Nr. 1901/2000 und (EWG) Nr. 3590/92 der Kommission (ABl. EG Nr. L 343 S. 3), zuletzt geändert durch Verordnung (EU) Nr. 96/2010 der Kommission vom 4. Februar 2010 (ABl. L 34 vom 5.2.2010, S. 1),

Verordnung (EG) Nr. 471/2009 des Europäischen Parlaments und des Rates vom 6. Mai 2009 über Gemeinschaftsstatistiken des Außenhandels mit Drittländern und zur Aufhebung der Verordnung (EG) Nr. 1172/95 des Rates (ABl. L 152 vom 16.6.2009, S. 23),

Verordnung (EU) Nr. 92/2010 der Kommission vom 2. Februar 2010 zur Durchführung der Verordnung (EG) Nr. 471/2009 des Europäischen Parlaments und des Rates über Gemeinschaftsstatistiken des Außenhandels mit Drittländern hinsichtlich des Datenaustauschs zwischen den Zollbehörden und den nationalen statistischen Stellen, der Erstellung von Statistiken und der Qualitätsbewertung (ABl. L 31 vom 3.2.2010, S. 4),

Verordnung (EU) Nr. 113/2010 der Kommission vom 9. Februar 2010 zur Durchführung der Verordnung (EG) Nr. 471/2009 des Europäischen Parlaments und des Rates über Gemeinschaftsstatistiken des Außenhandels mit Drittländern hinsichtlich der Abdeckung des Handels, der Definition der Daten, der Erstellung von Statistiken des Handels nach Unternehmensmerkmalen und Rechnungswährung sowie besonderer Waren oder Warenbewegungen (ABl. L 37 vom 10.2.2010, S. 1),

Verordnung (EU) Nr. 1106/2012 der Kommission vom 27. November 2012 zur Durchführung der Verordnung (EG) Nr. 471/2009 des Europäischen Parlaments und des Rates über Gemeinschaftsstatistiken des Außenhandels mit Drittländern hinsichtlich der Aktualisierung des Verzeichnisses der Länder und Gebiete (ABl. L 328 vom 28.11.2012, S. 7)

Außenhandelsstatistikgesetz (AHStatG) in der im Bundesgesetzblatt Teil III, Gliederungsnummer 7402-1, veröffentlichten bereinigten Fassung, zuletzt geändert durch Artikel 10 des Gesetzes vom 25. April 2007 (BGBl I S. 594),

Außenhandelsstatistik-Durchführungsverordnung (AHStatDV) in der Fassung der Bekanntmachung vom 29. Juli 1994 (BGBl I S. 1993), zuletzt geändert durch Verordnung vom 24. November 2008 (BGBl I S. 2238).

Gegenstand:

Die Außenhandelsstatistik Bayerns stellt den grenzüberschreitenden Warenverkehr Bayerns mit dem Ausland dar. Seit 1993 gliedert sich die Außenhandelsstatistik wegen der unterschiedlichen Erhebungsformen in die Intrahandelsstatistik (Handel mit den EU-Ländern) und die Extrahandelsstatistik (Handel mit den übrigen Staaten). Ausland im Sinne der Außenhandelsstatistik ist das Gebiet außerhalb der Bundesrepublik Deutschland.

Erhebungsgebiet:

Das Erhebungsgebiet der Außenhandelsstatistik umfasst das Gebiet des Freistaats Bayern.

Anmeldung:

Den Ergebnissen der Außenhandelsstatistik liegen im Allgemeinen die Angaben der Einführer und Ausführer zugrunde. Die Anmeldung zur Extrahandelsstatistik erfolgt in der Regel mit den Vordrucken „Einfuhranmeldung“ und „Ausfuhranmeldung“. Den Ergebnissen der Intrahandelsstatistik liegen die statistischen Anmeldungen der innergemeinschaftlichen Erwerbe und Lieferungen im Sinne des Umsatzsteuergesetzes zugrunde.

Darstellungsform:

In der Außenhandelsstatistik wird die Ausfuhr im Spezialhandel und die Einfuhr im Generalhandel dargestellt.

Der **Spezialhandel** enthält im Wesentlichen die Waren, die aus der Erzeugung, der Bearbeitung oder Verarbeitung des Erhebungsgebietes stammen und ausgehen.

Er umfasst die Ausfuhr von Waren

- aus dem freien Verkehr,
- nach zollamtlich bewilligter aktiver Veredelung (Eigen- und Lohnveredelung),
- zur zollamtlich bewilligten passiven Veredelung, auch Ausbesserung.

Für die Ausfuhrstatistik der einzelnen Länder der Bundesrepublik Deutschland bildet der Herstellungsort der Güter das Grundmerkmal. Sind mehrere Orte an der Herstellung beteiligt, so gilt derjenige als Herstellungsort, in dem die Exportware die letzte, wirtschaftlich gerechtfertigte, wesentliche Be- oder Verarbeitung erfahren hat.

Der **Generalhandel** enthält alle in das Erhebungsgebiet eingehenden Waren mit Ausnahme der Waren der Durchfuhr und des Zwischenauslandsverkehrs.

Generalhandel und Spezialhandel enthalten übereinstimmend die unmittelbare Einfuhr von Waren in den freien Verkehr, zur zollamtlich bewilligten aktiven Veredelung (Eigen- und Lohnveredelung), nach zollamtlich bewilligter passiver Veredelung, auch Ausbesserung.

Der Generalhandel unterscheidet sich vom Spezialhandel durch die verschiedene Nachweisung der auf Lager eingeführten ausländischen Waren.

Nachgewiesen werden

- im Generalhandel alle Einfuhren auf Lager im Zeitpunkt ihrer Einlagerung,
- im Spezialhandel dagegen nur diejenigen Einfuhren auf Lager, die nicht zur Wiederausfuhr gelangen, zum Zeitpunkt ihrer Einfuhr aus Lager.

Die Einfuhr Bayerns im Generalhandel enthält also nicht nur die Waren, die zum Gebrauch, zum Verbrauch, zur Bearbeitung oder Verarbeitung in Bayern bestimmt sind, sondern auch Waren, die über Bayern als erstes bekanntes Zielland in andere Länder des Bundesgebiets oder wieder ins Ausland weitergeleitet werden.

Für die einzelnen Länder der Bundesrepublik Deutschland können somit – im Gegensatz zu deren Ausfuhr, bei der der Spezialhandel erfasst wird – die Einfuhren nur im Generalhandel ermittelt werden.

Befreiungen und Vereinfachungen:

Im Rahmen der Extrahandelsstatistik sind – bis auf wenige Ausnahmen – Warensendungen von weniger als 1000 Euro von der Anmeldung befreit.

Im Rahmen der Intrahandelsstatistik sind Unternehmen befreit, deren im Intrahandel getätigte jährlichen Versendungen in andere Mitgliedstaaten den Wert von 500 000 Euro und/oder Eingänge aus anderen Mitgliedstaaten den Wert von 800 000 Euro im Vorjahr oder im laufenden Jahr nicht überschritten haben. Privatpersonen sind in der Intrahandelsstatistik grundsätzlich von der Auskunftspflicht befreit. Die Befreiungen sind als Zuschätzungen in den Außenhandelsergebnissen enthalten.

Nicht einbezogen sind ferner Waren, die von ausländischen Streitkräften, die in der Bundesrepublik Deutschland stationiert sind, selbst ausgeführt und eingeführt werden.

Berichtsmonat:

Die Ausfuhren und Einfuhren werden im Allgemeinen im Monat des Grenzübergangs nachgewiesen. Durch unvermeidbare Aufenthalte bei der Anmeldung, aber auch durch Rückfragen, können in geringem Umfange Ausfuhren und Einfuhren in einer späteren Berichtszeit nachgewiesen sein.

Warensystematik:

Benennung und Gruppierung der Waren in den Tabellen erfolgen seit Berichtsmonat Januar 2002 nach der Gliederung „Warengruppen und -untergruppen der Ernährungswirtschaft und der Gewerblichen Wirtschaft, (EGW Rev. 2002)“.

Mengen:

Die Mengenangaben (Dezitonne = dt = 100 kg) beziehen sich auf das Eigen- bzw. Reingewicht der Waren.

Werte:

Die Werte beziehen sich grundsätzlich auf den Grenzübergangswert, d. h. auf den Wert frei Grenze des Erhebungsgebietes. Bei der Ausfuhr oder Einfuhr nach Veredelung ist stets der volle Warenwert einschließlich der Veredelungskosten und der Vertriebskosten eingesetzt.

Bestimmungs- und Ursprungsgebiete:

In der Ausfuhr wird als Bestimmungsland das Land nachgewiesen, in dem die Waren gebraucht oder verbraucht, bearbeitet oder verarbeitet werden sollen. Ist das Bestimmungsland nicht bekannt, so gilt das letzte bekannte Land, in das die Waren verbracht werden sollen, als Bestimmungsland.

In der Einfuhr wird als Ursprungsland das Land nachgewiesen, in dem die Waren vollständig gewonnen oder hergestellt worden sind oder ihre letzte wesentliche und wirtschaftlich gerechtfertigte Be- oder Verarbeitung erfahren haben. Ist das Ursprungsland nicht bekannt, so tritt an diese Stelle das Versendungsland.

Auf- und Abrundungen:

Gelegentlich auftretende Differenzen in den Summen sind auf das Runden der Einzelpositionen zurückzuführen.

Vorläufige Ergebnisse:

Die Angaben für die Jahre 2020 und 2021 stellen vorläufige Ergebnisse dar.

Wichtige Hinweise

Monatliche Revisionen:

Bisher wurden die Außenhandelsergebnisse auf Detailebene in Deutschland nur einmal jährlich revidiert. Dies geschah rund neun bis zehn Monate nach Ablauf eines Berichtsjahrs. Nach den aktuellen Qualitätsvorgaben der Europäischen Union (EU) sind die Revisionspraktiken in den Mitgliedstaaten zu harmonisieren. Im Zuge dieses Harmonisierungsprozesses werden zeitnahe monatliche Revisionen angestrebt.

Ab Berichtsjahr 2011 werden die Außenhandelsergebnisse monatlich revidiert. Die erste Revision eines Monats findet zusammen mit der Aufbereitung des zweiten Folgemonats statt. Insgesamt werden für jeden Monatsbericht sechs aufeinander folgende monatliche Revisionen durchgeführt. Im Oktober des Folgejahres erfolgt zudem noch eine zusätzliche Jahresrevision. Die Ergebnisse werden dann - wie bisher - als endgültig betrachtet.

Eine Übersicht im Internet (www.destatis.de > weitere Themen > Außenhandel) informiert über die Zeitpunkte der Revisionen.

Die vorliegende Veröffentlichung wird nur mit dem ersten Veröffentlichungsstand eines Monats erstellt. Revisionen werden erst im übernächsten Monatsheft berücksichtigt. Dadurch können die in dieser Veröffentlichung enthaltenen Ergebnisse von späteren Außenhandelsergebnissen abweichen. Die jeweils aktuellsten Ergebnisse erhalten Sie über unsere Online-Datenbank "Genesis-Online" (www.statistikdaten.bayern.de/).

Es ist zu beachten, dass die im jeweiligen Bericht ausgewiesenen Summen für die abgelaufenen Monate des Jahres (Kumulation) von der Addition der einzelnen, vorher veröffentlichten Monatswerte abweichen.

Hinweis zur Ermittlung der Veränderungsraten:

Die Berechnung der Veränderungsraten erfolgt in den Monatsberichten ab Januar 2012 jeweils auf Basis der revidierten Vormonatswerte.

Geänderte Länderzuordnung:

Ab dem Monatsbericht Januar 2012 werden die Länder Georgien, Armenien, Aserbaidschan, Kasachstan, Turkmenistan, Usbekistan, Tadschikistan und Kirgisistan (bisher Europa) unter Asien und die Länder Ceuta und Melilla (bisher Europa) unter Afrika ausgewiesen.

Zeichenerklärung:

0 mehr als nichts, aber weniger als die Hälfte der kleinsten in der Tabelle nachgewiesenen Einheit

- nichts vorhanden oder keine Veränderung

/ keine Angabe, da Zahl nicht sicher genug

. Zahlenwert unbekannt, geheimzuhalten oder nicht rechenbar

... Angabe fällt später an

x Tabellenfach gesperrt, da Aussage nicht sinnvoll

() Nachweis unter Vorbehalt, dass der Zahlenwert erhebliche Fehler aufweisen kann

p vorläufiges Ergebnis

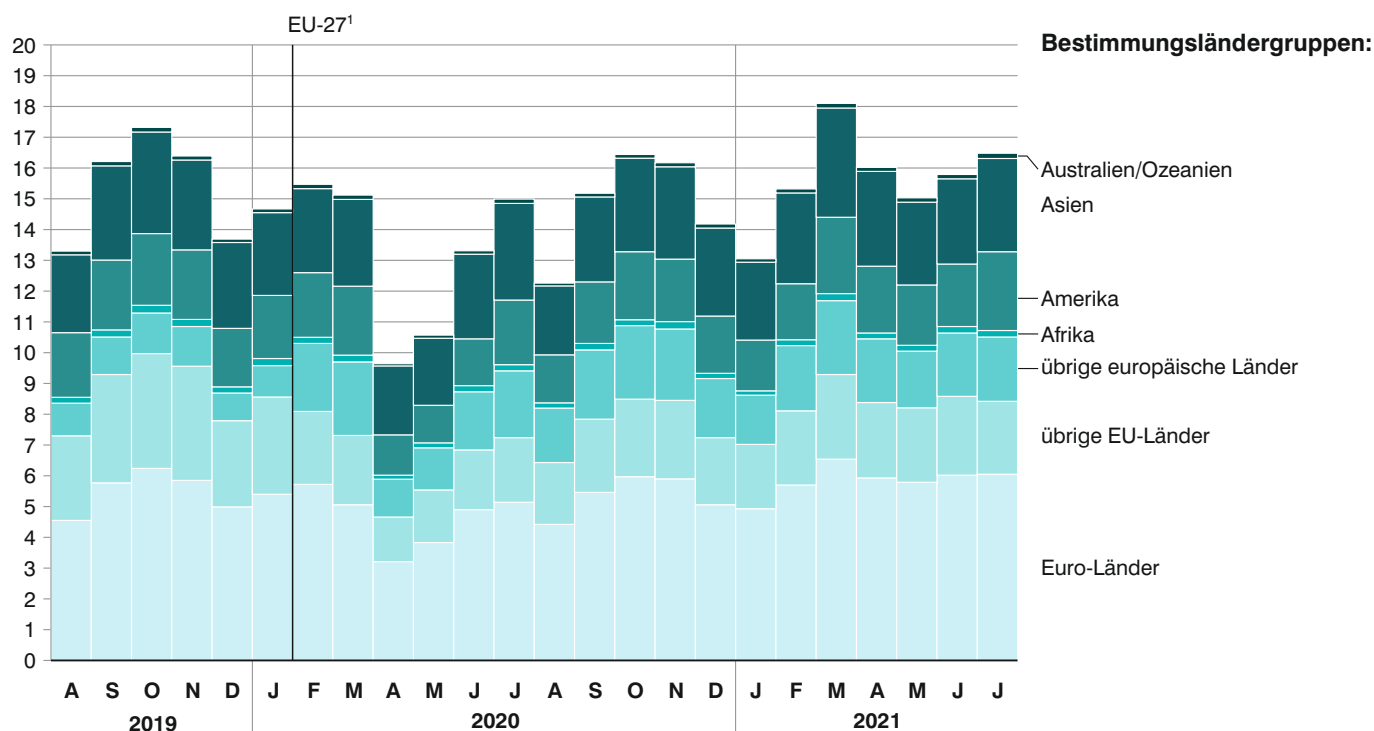
r berichtigtes Ergebnis

s geschätztes Ergebnis

D Durchschnitt

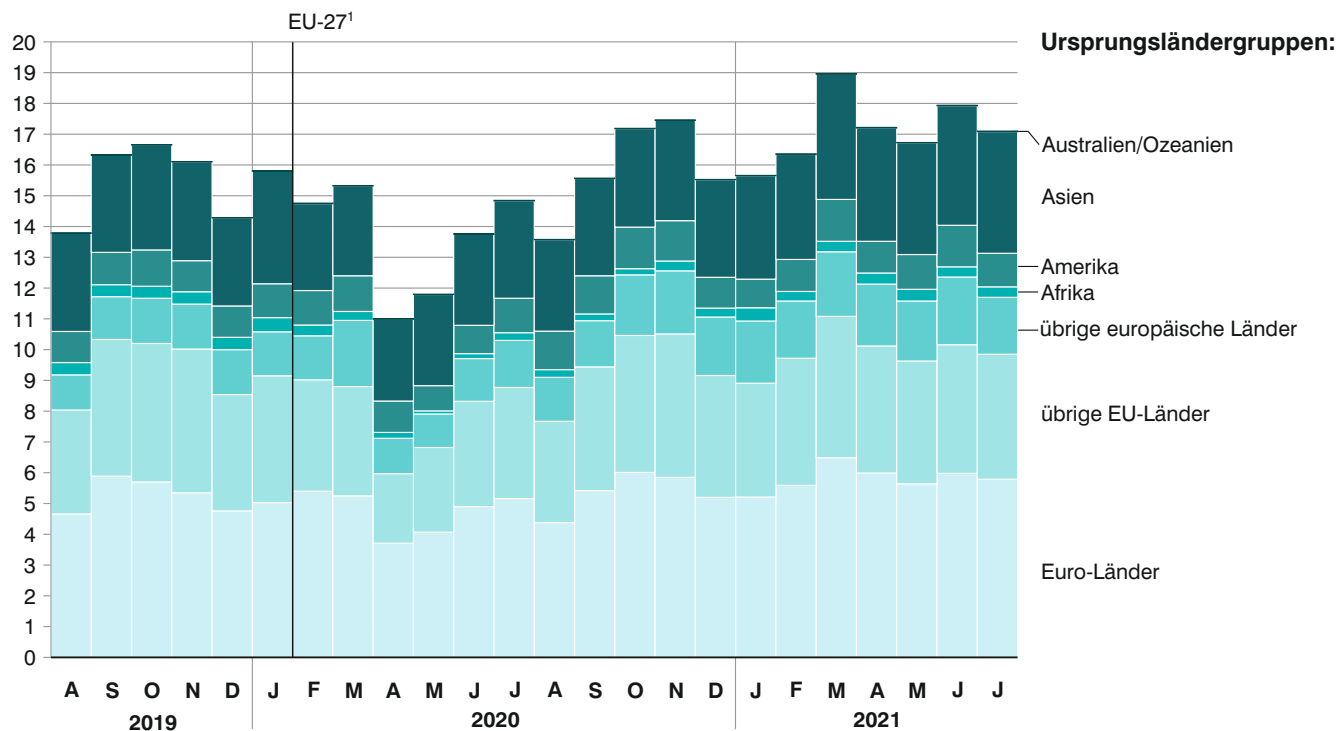
≐ entspricht

Abb. 1
**Monatliche Entwicklung der Ausfuhr Bayerns von August 2019 bis Juli 2021
nach Bestimmungsländergruppen
in Milliarden Euro**



1 Bei der Bildung der kumulierten Länderdarstellungen (EU-Länder, übrige industrialisierte westliche Länder) findet aufgrund des Austritts des Vereinigten Königreichs aus der EU (BREXIT) ab dem Berichtsmonat Februar 2020 eine neue Abgrenzung statt.

Abb. 2
**Monatliche Entwicklung der Einfuhr Bayerns von August 2019 bis Juli 2021
nach Ursprungsländergruppen
in Milliarden Euro**



1 Bei der Bildung der kumulierten Länderdarstellungen (EU-Länder, übrige industrialisierte westliche Länder) findet aufgrund des Austritts des Vereinigten Königreichs aus der EU (BREXIT) ab dem Berichtsmonat Februar 2020 eine neue Abgrenzung statt.

Abb. 3

Ausfuhr Bayerns im Juli 2021 nach ausgewählten Warenuntergruppen in Milliarden Euro

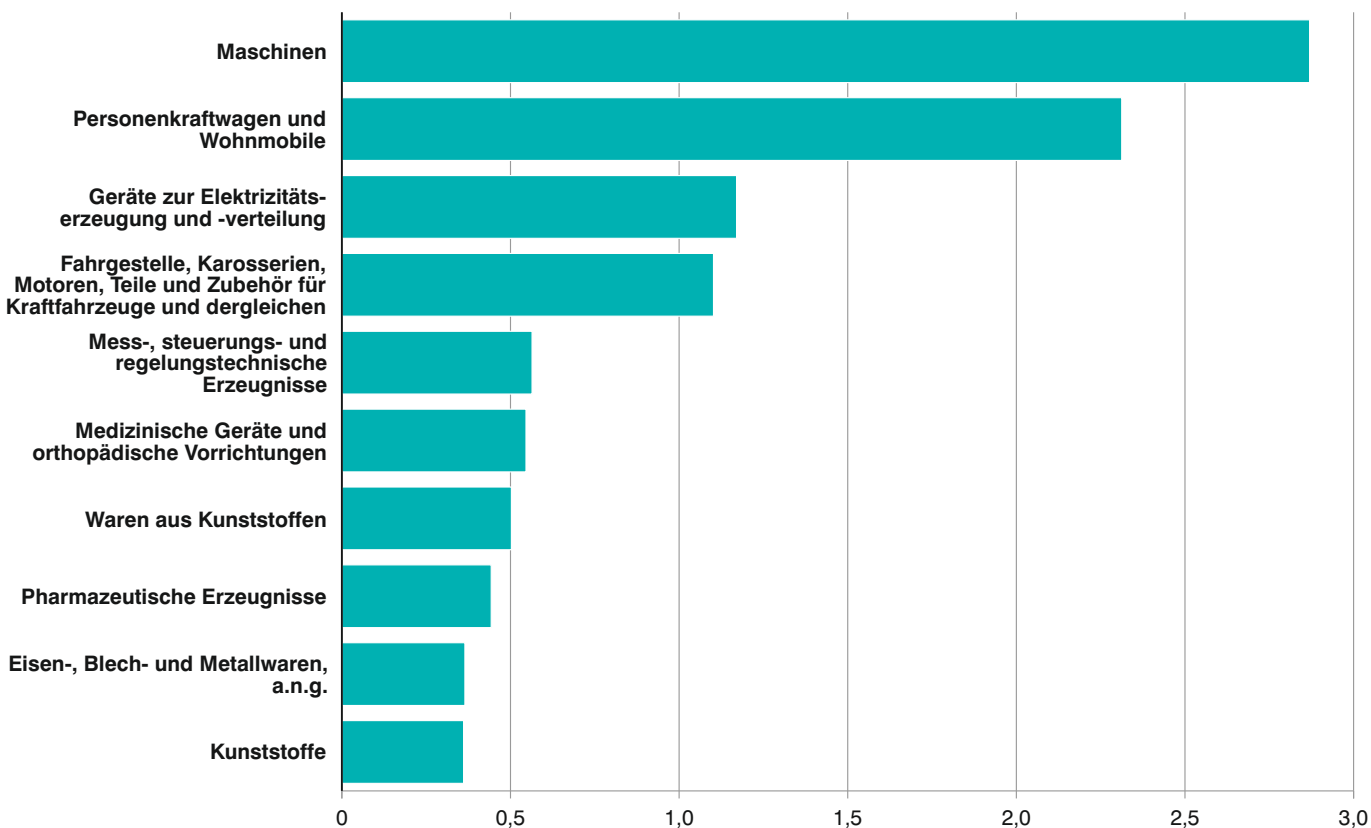
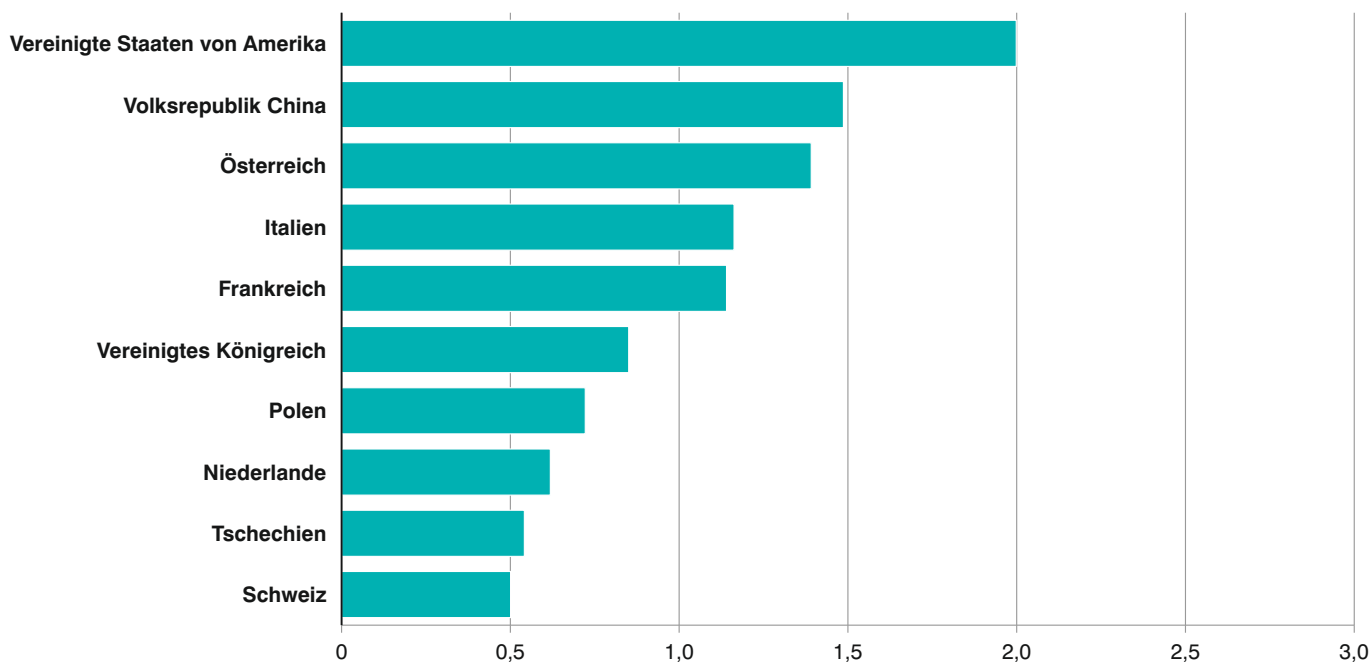


Abb. 4

Ausfuhr Bayerns im Juli 2021 nach ausgewählten Bestimmungsländern in Milliarden Euro



1a. Entwicklung der Ausfuhr Bayerns

Lfd. Nr.	Jahr Monat	Ausfuhr insgesamt	Ernährungswirtschaft				
			Lebende Tiere ¹⁾	Nahrungsmittel		Genussmittel	zusammen
				tierischen Ursprungs	pflanzlichen Ursprungs ²⁾		
1 000 Euro							
1	2000	92 877 849r	129 288	2 235 377	1 519 722	827 085	4 711 473
2	2001	98 300 627	110 682	2 514 397	1 483 868	821 602	4 930 548
3	2002	102 471 896	141 483	2 427 882	1 465 606	699 920	4 734 891
4	2003	106 702 325	120 635	2 590 328	1 481 628	693 701	4 886 292
5	2004	117 493 304	136 018	2 672 589	1 545 231	749 140	5 102 978
6	2005	126 890 995	171 674	2 871 097	1 721 117	799 543	5 563 431
7	2006	140 367 506	142 327	3 149 545	1 913 676	896 718	6 102 266
8	2007	152 448 741	135 328	3 534 306	2 223 828	956 432	6 849 894
9	2008	154 333 267	135 453	3 782 572	2 518 440	1 318 895	7 755 359
10	2009.....	122 307 291	128 819	3 307 562	2 280 766	1 097 783	6 814 929
11	2010	144 010 552	124 407	3 503 546	2 362 598	1 053 893	7 044 443
12	2011	160 018 625	144 434	3 844 916	2 743 310	1 190 292	7 922 955
13	2012	164 588 461	156 438	3 957 837	3 061 987	1 180 877	8 357 139
14	2013	166 389 828	155 230	4 082 268	3 225 406	1 131 801	8 594 705
15	2014	168 589 339	163 730	4 220 498	3 300 386	1 138 692	8 823 306
16	2015	178 426 738	153 125	3 895 478	3 554 735	1 206 516	8 809 855
17	2016	182 253 443	120 062	3 787 184	3 668 138	1 292 337	8 867 720
18	2017	190 695 833	132 429	4 141 009	3 889 517	1 326 449	9 489 403
19	2018	190 517 549	125 227	4 086 782	4 002 513	1 363 543	9 578 066
20	2019	189 631 025	109 220	4 151 564	4 170 373	1 365 728	9 796 884
21	2020 ³⁾	168 275 754	95 613	3 923 466	4 185 653	1 165 982	9 370 713
2020³⁾							
22	Januar	14 634 336	9 987	352 288	350 013	102 652	814 940
23	Februar	15 522 678	7 797	324 830	352 870	102 778	788 275
24	März	15 130 526	9 622	358 499	376 037	111 599	855 757
25	April	9 651 392	6 719	300 471	335 635	86 732	729 557
26	Mai	10 573 444	6 093	301 595	324 004	81 515	713 207
27	Juni	13 339 654	8 080	332 115	313 358	97 841	751 394
28	Juli	15 030 406	5 978	345 591	325 532	107 745	784 846
29	August	12 284 586	10 578	332 535	330 795	107 833	781 741
30	September ...	15 214 610	8 161	326 975	358 464	92 959	786 560
31	Oktober	16 542 817	7 031	331 984	356 293	97 562	792 869
32	November	16 144 698	8 753	301 626	405 384	95 081	810 844
33	Dezember	14 206 607	6 814	314 957	357 268	81 685	760 723
2021³⁾							
34	Januar	13 000 534	7 025	289 722	311 141	77 951	685 839
35	Februar	15 266 194	7 402	293 904	364 456	111 933	777 695
36	März	18 163 954	8 673	349 927	423 857	110 515	892 972
37	April	15 977 659	7 405	307 490	356 793	96 402	768 090
38	Mai	15 007 381	9 150	331 422	386 763	103 045	830 379
39	Juni	15 786 216	7 673	345 465	373 547	126 758	853 442
40	Juli	16 465 661	7 285	346 982	375 675	125 003	854 945
41	August						
42	September ...						
43	Oktober						
44	November						
45	Dezember						
Nachrichtlich: Veränderung der Ausfuhr in Euro zum ... in %							
46	Vormonat	4,3	-5,1	0,4	0,6	-1,4	0,2
47	Vorjahresmonat	9,5	21,9	0,4	15,4	16	8,9

¹⁾ Einschl. lebende Tiere zu anderen als Ernährungszwecken. - ²⁾ Einschl. lebende Pflanzen und Erzeugnisse der Ziergärtnerei.
³⁾ Vorläufige Ergebnisse.

nach Warengruppen

Gewerbliche Wirtschaft						Rückwaren, Ersatzlieferungen, andere nicht aufgliederbare Warenverkehre	Lfd. Nr.
Rohstoffe	Halbwaren	Fertigwaren			zusammen		
		insgesamt	davon				
			Vorerzeugnisse	Enderzeugnisse			
1 000 Euro							
635 582	2 493 856	73 421 194	7 150 662	66 270 532	76 550 632	-	1
714 498	3 244 636	84 207 239	8 465 126	75 742 113	88 166 375	-	2
691 257	3 406 055	89 272 768	7 623 844	81 648 924	93 370 079	-	3
737 035	2 845 833	94 154 137	7 510 864	86 643 273	97 737 005	-	4
683 296	3 376 807	95 547 794	7 520 140	88 027 655	99 607 897	2208136	5
690 019	4 198 901	105 943 307	8 278 610	97 664 797	110 832 327	1557999	6
729 532	4 765 471	113 922 269	9 018 080	104 904 189	119 417 272	1910292	7
855 341	5 700 534	125 235 927	10 212 723	115 023 205	131 791 802	2473438	8
982 054	6 274 647	135 721 642	10 491 799	125 229 843	142 978 343	2620504	9
793 806	6 609 585	137 187 766	10 882 387	126 305 379	144 591 157	1 986 751	10
692 822	4 565 708	108 363 487	8 953 199	99 410 287	113 622 016	1 870 346	11
903 846	6 306 832	127 797 820	11 361 217	116 436 603	135 008 498	1 957 611	12
998 587	7 246 876	141 833 600	12 500 351	129 333 247	150 079 066	2 016 607	13
954 223	7 003 812	146 432 832	12 275 748	134 157 087	154 390 869	1 840 452	14
973 696	7 048 098	147 687 718	12 107 945	135 579 773	155 709 512	2 085 611	15
988 739	6 940 841	149 627 711	12 048 324	137 579 387	157 557 291	2 208 740	16
996 784	6 422 078	159 251 690	12 470 461	146 781 229	166 670 552	2 946 331	17
977 898	7 261 780	170 531 024	13 468 081	157 062 943	178 770 701	2 435 729	18
985 272	7 555 151	169 689 711	14 051 582	155 638 128	178 230 132	2 709 352	19
870 364	7 172 494	169 085 387	13 346 563	155 738 824	177 128 246	2 705 893	20
804 463	6 641 000	149 048 626	11 963 375	137 085 248	156 494 087	2 410 955	21
69 590	635 094	12 823 881	1 112 379	11 711 502	13 528 565	290 831	22
71 911	625 095	13 799 094	1 107 230	12 691 864	14 496 101	238 302	23
77 157	610 415	13 396 008	1 145 571	12 250 436	14 083 580	191 188	24
60 272	469 113	8 276 868	936 261	7 340 606	8 806 253	115 582	25
60 905	423 932	9 255 615	851 433	8 404 182	9 740 452	119 786	26
63 117	475 982	11 864 837	897 056	10 967 781	12 403 935	184 325	27
61 838	512 755	13 479 093	976 870	12 502 224	14 053 686	191 874	28
58 089	572 364	10 644 392	851 212	9 793 179	11 274 844	228 001	29
68 076	587 166	13 533 980	1 056 781	12 477 198	14 189 222	238 829	30
74 277	601 165	14 823 458	1 068 899	13 754 560	15 498 900	251 048	31
73 903	616 246	14 460 666	1 073 162	13 387 503	15 150 814	183 040	32
65 328	511 673	12 690 734	886 521	11 804 213	13 267 735	178 149	33
73 152	531 813	11 494 827	1 045 263	10 449 564	12 099 793	214 901	34
73 088	667 027	13 492 947	1 115 743	12 377 204	14 233 062	255 436	35
85 508	828 670	16 119 248	1 310 144	14 809 105	17 033 427	237 555	36
80 516	802 974	14 034 612	1 225 107	12 809 505	14 918 102	291 467	37
84 033	853 478	12 866 443	1 229 137	11 637 306	13 803 954	373 048	38
79 819	878 025	13 406 473	1 312 441	12 094 032	14 364 317	568 457	39
73 658	869 981	14 124 487	1 296 209	12 828 278	15 068 126	542 591	40
							41
							42
							43
							44
							45
-7,7	-0,9	5,4	-1,2	6,1	4,9	-4,6	46
19,1	69,7	4,8	32,7	2,6	7,2	182,8	47

2a. Ausfuhr Bayerns nach Warengruppen

Warengruppe	Ausfuhr im Berichts- monat	Zu- bzw. Abnahme (-) gegenüber		Ausfuhr seit Jahres- beginn	Zu- bzw. Abnahme (-) gegenüber Vorjahr
		Vor- monat	Vor- jahres- monat		
	1 000 Euro	%		1 000 Euro	%
Ausfuhr insgesamt	16 465 661	4,3	9,5	109 667 599	16,8
Ernährungswirtschaft	854 945	0,2	8,9	5 663 363	4,1
Lebende Tiere ¹⁾	7 285	- 5,1	21,9	54 612	0,6
Nahrungsmittel tierischen Ursprungs	346 982	0,4	0,4	2 264 913	- 2,2
Nahrungsmittel pflanz- lichen Ursprungs ²⁾	375 675	0,6	15,4	2 592 232	9,0
Genussmittel	125 003	- 1,4	16,0	751 607	8,8
Gewerbliche Wirtschaft	15 068 126	4,9	7,2	101 520 780	16,5
Rohstoffe	73 658	- 7,7	19,1	549 775	18,3
Halbwaren	869 981	- 0,9	69,7	5 431 967	44,8
Fertigwaren	14 124 487	5,4	4,8	95 539 038	15,3
Vorerzeugnisse	1 296 209	- 1,2	32,7	8 534 044	21,4
Enderzeugnisse	12 828 278	6,1	2,6	87 004 993	14,7
Rückwaren, Ersatz- lieferungen, andere nicht aufgliederbare Warenverkehre	542 591	- 4,6	182,8	2 483 456	86,5

¹⁾ Einschl. lebende Tiere zu anderen als Ernährungszwecken. - ²⁾ Einschl. lebende Pflanzen und Erzeugnisse der Ziergärtnerei.

3a. Ausfuhr Bayerns nach Warengruppen und Warenuntergruppen

Nr. der Systematik	Warengruppe Warenuntergruppe	Ausfuhr					
		im Juli 2021			Januar bis Juli 2021		
		dt=100 KG	1 000 EUR	% ¹⁾	dt=100 KG	1 000 EUR	% ²⁾
1-4	Ernährungswirtschaft						
1	Lebende Tiere						
101	Pferde	53	345	107,0	774	2 123	-25,2
102	Rinder	2 003	622	-38,3	23 196	6 639	6,6
103	Schweine	18 341	2 927	-8,2	163 117	23 275	-5,9
105	Schafe	-	-	x	-	-	-100,0
107	Hausgeflügel	19 172	2 038	.	119 365	11 732	3,5
109	lebende Tiere, a.n.g.	85	1 352	12,9	803	10 843	18,5
	Zusammen	39 654	7 285	21,9	307 255	54 612	0,6
2	Nahrungsmittel tierischen Ursprungs						
201	Milch und Milcherzeugnisse, ausgenommen Butter und Käse	819 352	103 439	7,7	5 487 858	673 569	-2,2
202	Butter und andere Fettstoffe aus der Milch, einschl. Milchstreichfette	13 943	6 643	4,1	100 679	45 317	4,1
203	Käse	435 911	149 135	-1,6	2 917 076	966 995	1,1
204	Fleisch und Fleischwaren	228 619	73 841	-5,1	1 677 693	480 983	-9,6
206	Fische und Krebstiere, Weichtiere und andere wirbellose Wassertiere	3 777	3 793	-7,9	28 614	24 326	-3,3
208	tierische Öle und Fette	15 398	1 557	5,3	119 860	9 765	55,9
209	Eier, Eiweiß und Eigelb	13 593	4 689	14,8	82 554	28 343	-7,8
211	Fischmehl, Fleischmehl und ähnliche Erzeugnisse	29 492	932	-7,6	381 389	11 297	27,5
219	Nahrungsmittel tierischen Ursprungs a.n.g.	17 299	2 953	-4,3	136 680	24 317	0,8
	Zusammen	1 577 384	346 982	0,4	10 932 403	2 264 913	-2,2
3	Nahrungsmittel pflanzlichen Ursprungs						
301	Weizen	404 141	9 522	23,7	5 201 937	117 472	27,1
302	Roggen	516	12	-90,9	43 914	1 191	-24,5
303	Gerste	186 279	3 470	226,0	1 018 145	20 418	44,0
304	Hafer	9 681	366	-8,9	53 463	1 707	-14,3
305	Mais	113 558	2 919	.	921 894	22 001	282,0
308	Sorghum, Hirse und sonstiges Getreide, ausgenommen Reis	2 336	70	-63,3	173 528	3 918	54,3
309	Reis und Reiserzeugnisse	2 999	362	39,5	27 436	4 033	27,9
310	Getreideerzeugnisse, ausgenommen Reiserzeugnisse	77 654	3 677	20,2	624 883	30 494	23,5
315	Backwaren und andere Zubereitungen aus Getreide	361 249	63 589	-1,5	2 533 112	450 469	-1,9
316	Malz	238 871	13 864	21,1	1 309 458	75 793	12,9
320	Saat- und Pflanzgut, ausgenommen Ölsaaten und sonstigen Samen etc.	3 667	1 090	210,9	25 047	8 874	19,8
325	Hülsenfrüchte	220	43	51,1	21 480	1 181	6,5
335	Grün- und Raufutter	19 558	742	57,0	181 397	6 026	31,1
340	Kartoffeln und Kartoffelerzeugnisse	289 985	13 996	0,3	2 340 553	93 666	-0,6
345	Gemüse und sonstige Küchengewächse, frisch	62 537	5 220	-29,0	234 864	33 005	-0,9
350	Frischobst, ausgenommen Südfrüchte	24 794	6 808	-24,4	93 911	32 269	-12,6
355	Südfrüchte	-	-	x	-	-	x
360	Schalen- und Trockenfrüchte	6 782	2 884	9,1	39 057	19 625	26,5
370	Gemüsezubereitungen und Gemüsekonserven	97 556	14 589	7,6	683 855	95 647	-5,1
372	Obstzubereitungen und Obstkonserven	17 238	4 412	-9,7	135 199	31 585	0,4
375	Obst- und Gemüsesäfte	52 464	8 043	3,5	359 917	54 411	-1,7
377	Kakao und Kakaoerzeugnisse	21 656	11 789	-12,5	158 211	81 476	-13,2
379	Gewürze	3 239	1 904	-26,2	24 762	15 061	-12,1
381	Zuckerrüben, Zucker und Zuckererzeugnisse	566 786	35 606	46,7	3 213 069	213 885	20,4
383	Ölfrüchte	24 879	2 118	3,2	134 168	12 298	14,3
385	pflanzliche Öle und Fette	25 465	4 864	103,1	139 909	25 386	55,6
389	Ölkuchen	288 903	11 122	220,8	3 188 014	104 285	227,1
393	Kleie, Abfallerzeugnisse zur Viehfütterung und sonstige Futtermittel	451 041	39 688	41,7	3 397 961	286 725	10,6
395	Nahrungsmittel pflanzlichen Ursprungs, a.n.g.	322 967	109 955	14,0	2 044 555	710 180	4,1
396	lebende Pflanzen und Erzeugnisse der Ziergärtnerei	27 624	2 953	-13,0	246 959	39 153	11,0
	Zusammen	3 704 646	375 675	15,4	28 570 659	2 592 232	9,0

¹⁾ Veränderungsrate der Ausfuhr in Euro zum Vorjahresmonat. - ²⁾ Veränderungsrate der Ausfuhr in Euro zum Vorjahreszeitraum.

Noch: 3a. Ausfuhr Bayerns nach Warengruppen und Warenuntergruppen

Nr. der Systematik	Warengruppe Warenuntergruppe	Ausfuhr					
		im Juli 2021			Januar bis Juli 2021		
		dt=100 KG	1 000 EUR	% ¹⁾	dt=100 KG	1 000 EUR	% ²⁾
4	Genussmittel						
401	Hopfen	22 456	31 137	33,2	188 742	229 317	6,5
402	Kaffee	23 853	11 412	3,3	140 807	72 881	6,8
403	Tee und Mate	3 617	3 462	24,7	26 897	21 617	7,5
411	Rohtabak und Tabakerzeugnisse	15 881	16 012	-9,5	108 878	108 972	0,7
421	Bier	685 603	58 262	22,5	3 686 440	295 649	16,3
423	Branntwein	6 312	1 391	-21,3	35 901	7 742	-15,3
425	Wein	42 550	3 328	-5,7	193 122	15 429	-1,5
	Zusammen	800 273	125 003	16,0	4 380 788	751 607	8,8
1-4	Ernährungswirtschaft zusammen	6 121 958	854 945	8,9	44 191 104	5 663 363	4,1
5-8	Gewerbliche Wirtschaft						
5	Rohstoffe						
502	Chemiefasern, einschließlich Abfälle, Seidenraupenkokons und Abfallseide	83 513	20 802	25,8	640 697	145 413	17,6
503	Wolle und andere Tierhaare, roh oder bearbeitet, Reißwolle	1 760	1 645	4,8	13 984	13 209	233,4
504	Baumwolle, roh oder bearbeitet, Reißbaumwolle, Abfälle	6	2	-99,3	45	13	-98,4
505	Flachs, Hanf, Jute, Hartfasern und sonstige pflanzliche Spinnstoffe	17	2	-18,7	167	18	-13,9
506	Abfälle und Gespinnstwaren, Lumpen und dergleichen	43 302	1 591	-16,0	341 483	12 123	-7,8
507	Felle zu Pelzwerk, roh	8	133	294,7	51	260	5,7
508	Felle und Häute, roh, a.n.g.	18 959	1 351	-41,7	236 877	24 570	25,9
511	Rundholz	977 526	10 002	11,8	9 043 524	83 246	17,1
513	Rohkautschuk	22 921	519	65,6	154 601	4 499	28,3
516	Steinkohle und Steinkohlenbriketts	-	-	-100,0	10	1	-90,5
517	Braunkohle und Braunkohlenbriketts	-	-	-100,0	557	12	-32,9
518	Erdöl und Erdgas	-	-	x	-	-	x
519	Eisenerze	52	3	173,3	1 189	42	-68,6
520	Eisen- und manganhaltige Abbrände und Schlacken	5 777	38	91,3	39 069	255	184,2
522	Kupfererze	-	-	x	0	0	100,0
523	Bleierze	-	-	x	-	-	x
524	Zinkerze	-	-	x	-	-	x
526	Nickelerze	-	-	x	-	-	x
528	Erze und Metallaschen, a.n.g.	1 988	379	145,3	13 701	3 539	78,1
529	Bauxit und Kryolith	-	-	x	691	14	100,0
530	Speisesalz und Industriesalz	100 563	1 389	24,6	589 377	8 290	7,9
532	Steine und Erden, a.n.g.	1 952 870	15 359	21,9	9 794 869	101 790	23,3
534	Rohstoffe für chemische Erzeugnisse, a.n.g.	45 970	4 463	15,4	312 939	32 698	-15,0
537	Edelsteine, Schmucksteine und Perlen, roh	2	393	60,0	16	2 702	43,1
590	Rohstoffe, auch Abfälle a.n.g.	879 649	15 588	30,5	7 152 208	117 080	21,9
	Zusammen	4 134 882	73 658	19,1	28 336 054	549 775	18,3
6	Halbwaren						
602	Rohseide und Seidengarne, künstliche und synthetische Fäden, auch gezwirnt	53 946	25 139	16,3	408 650	182 100	15,7
603	Garne aus Chemiefasern	1 279	1 012	-29,2	10 560	8 187	-10,8
604	Garne aus Wolle oder anderen Tierhaaren	1 876	3 994	25,1	14 820	31 296	110,0
605	Garne aus Baumwolle	747	548	14,6	7 289	4 539	14,2
606	Garne aus Flachs, Hanf, Jute, Hartfasern und dergleichen	25	23	40,7	129	123	38,1
607	Schnittholz	1 468 801	136 342	124,4	10 582 913	693 045	83,0
608	Halbstoffe aus zellulosehaltigen Faserstoffen	8 820	758	-21,2	78 863	5 713	20,1
609	Kautschuk, bearbeitet	65 447	29 648	25,4	525 524	215 559	26,9
611	Zement	369 225	3 516	22,2	2 876 534	23 676	47,1

¹⁾ Veränderungsrate der Ausfuhr in Euro zum Vorjahresmonat. - ²⁾ Veränderungsrate der Ausfuhr in Euro zum Vorjahreszeitraum.

Noch: 3a. Ausfuhr Bayerns nach Warengruppen und Warenuntergruppen

Nr. der Systematik	Warengruppe Warenuntergruppe	Ausfuhr					
		im Juli 2021			Januar bis Juli 2021		
		dt=100 KG	1 000 EUR	% ¹⁾	dt=100 KG	1 000 EUR	% ²⁾
6	noch Halbwaren						
612	mineralische Baustoffe, a.n.g.	1 582 937	68 634	30,6	8 686 003	413 127	23,0
641	Roheisen	2 253	113	100,0	7 269	354	149,0
642	Abfälle und Schrott, aus Eisen oder Stahl	888 678	50 513	149,9	6 947 939	333 733	74,4
643	Ferrolegerungen	8 802	1 988	145,5	66 205	13 338	55,3
644	Eisen oder Stahl in Rohformen, Halbzeug aus Eisen oder Stahl	3 176	550	44,1	18 631	2 571	-33,1
645	Aluminium und Aluminiumlegierungen einschl. Abfälle und Schrott	268 838	49 015	80,9	1 882 615	307 740	46,7
646	Kupfer und Kupferlegierungen, einschl. Abfälle und Schrott	77 030	39 209	128,1	511 868	263 835	114,6
647	Nickel und Nickellegierungen einschl. Abfälle und Schrott	125	332	.	809	1 038	24,0
648	Blei und Bleilegerungen, einschl. Abfälle und Schrott	2 045	370	289,1	18 100	2 733	45,7
649	Zinn und Zinnlegierungen, einschl. Abfälle und Schrott	231	710	296,8	2 364	5 068	133,4
650	Zink und Zinklegierungen einschl. Abfälle und Schrott	5 263	860	2,3	47 307	7 056	33,1
656	radioaktive Elemente und radioaktive Isotope	-	3 266	110,7	0	14 248	16,3
659	unedle Metalle, a.n.g.	4 949	8 499	16,3	44 942	63 167	1,9
661	Fettsäuren, Paraffin, Vaseline und Wachse	62 910	18 124	63,3	416 716	117 567	28,4
665	Koks und Schmelzkoks, aus Stein- oder Braunkohle	-	-	x	2 627	90	70,3
667	Rückstände der Erdöl- und Steinkohlenteerdestillation	266 247	8 248	44,6	1 447 406	39 306	26,7
669	Mineralölzerzeugnisse	2 395 657	172 746	80,4	16 311 893	1 030 892	30,0
671	Teer und Teerdestillationserzeugnisse	130 827	7 022	89,0	976 008	49 006	45,9
673	Düngemittel	87 663	4 586	-13,1	708 279	39 649	14,2
679	chemische Halbwaren, a.n.g.	715 335	40 951	26,8	5 043 223	275 184	27,6
683	Gold für gewerbliche Zwecke	1 151	22 169	4,5	7 690	155 602	83,1
690	Halbwaren, a.n.g.	57 597	171 095	81,1	449 988	1 132 424	49,8
	Zusammen	8 531 879	869 981	69,7	58 103 164	5 431 967	44,8
7	Fertigwaren - Vorerzeugnisse						
	Gewebe, Gewirke und Gestricke						
701	aus Seide, künstlichen oder synthetischen Fäden	19 388	13 915	2,7	149 692	104 406	21,9
702	aus Chemiefasern	15 610	33 248	-7,7	121 245	246 031	9,3
703	aus Wolle oder anderen Tierhaaren	272	1 216	33,9	1 605	6 763	-26,7
704	aus Baumwolle	1 003	1 617	0,8	6 170	9 114	1,3
705	aus Flachs, Hanf, Jute, Hartfasern und dergleichen	415	817	21,5	2 652	5 265	12,9
706	Leder	8 958	6 762	15,3	62 119	49 812	-11,8
707	Pelzfelle, gegerbt oder zugerichtet	12	86	114,4	90	221	20,6
708	Papier und Pappe	1 961 161	121 700	28,3	13 324 659	760 640	3,4
709	Sperrholz, Span- und Faserplatten, Furnierblätter und dergleichen	244 382	21 262	4,6	1 897 383	142 040	17,4
711	Glas	294 397	41 528	-23,1	2 164 237	306 782	-0,2
732	Kunststoffe	1 657 769	360 891	40,3	12 172 854	2 390 425	29,7
734	Farben, Lacke und Kitten	404 929	114 448	12,0	2 647 546	815 520	16,9
736	Dextrine, Gelatine und Leime	75 086	21 288	3,1	550 956	146 867	18,6
738	Sprengstoffe, Schießbedarf und Zündwaren	3 652	11 836	44,1	25 884	85 394	41,3
740	pharmazeutische Grundstoffe	11 183	24 071	-1,6	117 784	192 464	6,0
749	chemische Vorerzeugnisse, a.n.g.	407 155	218 819	39,8	3 119 569	1 417 554	18,2
751	Rohre aus Eisen oder Stahl	82 023	26 350	28,3	539 671	155 813	13,6
753	Stäbe und Profile aus Eisen oder Stahl	404 227	42 759	88,1	2 030 380	206 560	42,9
755	Blech aus Eisen oder Stahl	30 174	8 115	30,2	260 575	56 054	17,1
757	Draht aus Eisen oder Stahl	53 354	5 586	107,9	300 162	31 083	25,3
759	Eisenbahnoberbaumaterial	1 360	804	-7,6	15 963	5 969	15,2
771	Halbzeuge aus Kupfer und Kupferlegierungen	201 264	174 471	98,3	1 432 534	1 122 543	52,5
772	Halbzeuge aus Aluminium	57 857	36 179	13,8	362 103	219 501	1,6

¹⁾ Veränderungsrate der Ausfuhr in Euro zum Vorjahresmonat. - ²⁾ Veränderungsrate der Ausfuhr in Euro zum Vorjahreszeitraum.

Noch: 3a. Ausfuhr Bayerns nach Warengruppen und Warenuntergruppen

Nr. der Systematik	Warengruppe Warenuntergruppe	Ausfuhr					
		im Juli 2021			Januar bis Juli 2021		
		dt=100 KG	1 000 EUR	% ¹⁾	dt=100 KG	1 000 EUR	% ²⁾
7	noch Fertigwaren - Vorerzeugnisse						
779	Halbzeuge aus unedlen Metallen, a.n.g.	2 354	4 482	64,9	13 061	25 162	-9,7
781	Halbzeuge aus Edelmetallen	6	2 655	-5,1	74	19 092	7,3
790	Vorerzeugnisse, a.n.g.	154	1 305	-12,0	1 302	12 968	42,2
	Zusammen	5 938 142	1 296 209	32,7	41 320 270	8 534 044	21,4
8	Fertigwaren - Enderzeugnisse						
	Bekleidung aus Gewirken oder Gestrickten aus						
801	Seide oder Chemiefasern	2 880	13 547	-33,6	26 920	154 051	13,0
802	Wolle oder anderen Tierhaaren	85	1 715	168,6	533	6 155	-38,7
803	Baumwolle	2 980	8 571	-64,3	39 612	181 207	38,5
804	Bekleidung aus Seide oder Chemiefasern, ausgenommen aus Gewirken oder Gestrickten	2 602	9 824	-53,7	22 907	147 727	10,5
805	Bekleidung aus Wolle und anderen Tierhaaren, ausgenommen aus Gewirken oder Gestrickten	70	1 014	-20,7	668	8 446	-24,2
806	Bekleidung aus Baumwolle ausgenommen aus Gewirken oder Gestrickten	1 462	6 710	-53,5	24 598	124 428	27,7
807	Bekleidung aus Flachs, Hanf und dergleichen	137	824	-65,9	2 786	21 727	18,0
801-807	Bekleidung zusammen	10 215	42 206	-50,0	118 025	643 741	19,7
808	Kopfbedeckungen	658	2 482	-17,3	3 873	23 753	12,9
809	Textilerzeugnisse, a.n.g.	161 748	98 108	-3,5	1 124 278	669 520	5,1
810	Pelzwaren	2	31	22,0	28	414	-2,4
811	Schuhe	4 255	21 245	-47,1	47 767	242 414	7,2
812	Lederwaren und Lederbekleidung (ausg. Schuhe)	5 156	15 108	-5,7	36 382	114 332	19,6
813	Papierwaren	577 052	119 092	11,5	3 775 925	751 309	9,9
814	Druckerzeugnisse	96 661	72 523	-2,5	716 913	459 712	-4,6
815	Holzwaren (ohne Möbel)	331 335	51 118	47,9	2 149 573	301 303	27,8
816	Kautschukwaren	40 310	49 724	-3,1	297 031	352 669	9,6
817	Waren aus Stein	38 769	11 018	22,6	239 560	75 322	24,9
818	keramische Erzeugnisse, ohne Baukeramik	73 293	40 778	8,1	472 815	269 548	8,9
819	Glaswaren	394 473	79 538	5,5	2 459 141	532 912	11,9
820	Werkzeuge, Schneidwaren und Essbestecke aus unedlen Metallen	14 650	63 262	-3,4	103 921	471 078	9,1
823	Waren aus Kupfer und Kupferlegierungen	21 909	27 444	63,2	162 279	184 123	42,6
829	Eisen-, Blech- und Metallwaren, a.n.g.	642 461	364 802	9,7	4 241 971	2 486 341	19,0
831	Waren aus Wachs oder Fetten	13 144	7 763	27,3	94 549	55 152	44,4
832	Waren aus Kunststoffen	902 265	502 663	16,4	6 245 239	3 398 775	18,5
833	fotochemische Erzeugnisse	194	1 660	40,7	1 763	9 639	26,6
834	pharmazeutische Erzeugnisse	22 741	442 757	7,5	154 172	2 216 693	1,1
835	Duftstoffe und Körperpflegemittel	78 555	54 377	-6,8	520 667	372 624	-7,8
839	chemische Enderzeugnisse, a.n.g.	539 261	161 507	9,3	4 419 195	1 190 316	5,0
841	Kraftmaschinen (ohne Motoren für Ackerschlepper, Luft- und Straßenfahrzeuge)	25 413	82 433	19,6	155 195	529 561	24,0
842	Pumpen und Kompressoren	87 522	184 604	23,5	582 486	1 262 468	17,9
843	Armaturen	30 977	135 842	23,7	209 571	958 366	31,6
844	Lager, Getriebe, Zahnräder und Antriebselemente	218 076	312 776	10,1	1 609 819	2 183 206	19,7
845	Hebezeuge und Fördermittel	379 610	323 284	23,8	2 176 207	1 865 330	9,0
846	landwirtschaftl. Maschinen (einschl. Ackerschlepper)	230 196	284 352	16,7	1 318 815	1 575 605	30,1
847	Maschinen für das Textil-, Bekleidungs- und Ledergewerbe	10 664	30 097	21,6	75 719	182 584	26,6
848	Maschinen für das Ernährungsgewerbe und die Tabakverarbeitung	27 290	63 709	-6,3	175 466	499 303	12,1
849	Bergwerks-, Bau- und Baustoffmaschinen	172 495	114 020	22,7	1 138 515	750 470	22,9
850	Guss- und Walzwerkstechnik	218	704	-69,3	3 028	8 615	-23,3
851	Maschinen für die Be- und Verarbeitung von Kautschuk oder Kunststoffen	50 882	113 025	-19,3	438 992	974 159	25,3
852	Werkzeugmaschinen	69 443	205 527	-10,9	443 504	1 307 193	3,9

¹⁾ Veränderungsrate der Ausfuhr in Euro zum Vorjahresmonat. - ²⁾ Veränderungsrate der Ausfuhr in Euro zum Vorjahreszeitraum.

Noch: 3a. Ausfuhr Bayerns nach Warengruppen und Warenuntergruppen

Nr. der Systematik	Warengruppe Warenuntergruppe	Ausfuhr					
		im Juli 2021			Januar bis Juli 2021		
		dt=100 KG	1 000 EUR	% ¹⁾	dt=100 KG	1 000 EUR	% ²⁾
8	noch Fertigwaren - Enderzeugnisse						
853	Büromaschinen und automatische Datenverarbeitungsmaschinen	16 323	156 227	-14,2	117 301	1 154 659	-9,9
854	Maschinen für das Papier- und Druckgewerbe	14 435	47 643	-15,3	93 753	272 136	0,0
859	Maschinen, a.n.g.	245 866	815 248	7,9	1 698 501	5 198 880	5,4
841-859	Maschinen zusammen	1 579 409	2 869 490	7,5	10 236 873	18 722 535	12,1
860	Sportgeräte	13 204	16 017	14,6	81 226	93 798	-2,1
861	Geräte zur Elektrizitätserzeugung und -verteilung	334 790	1 170 327	10,3	2 420 089	8 035 914	16,3
862	elektrische Lampen und Leuchten	10 751	44 180	29,2	70 228	298 659	13,0
863	nachrichtentechnische Geräte und Einrichtungen	4 905	131 444	6,1	36 617	971 252	16,8
864	Rundfunk- und Fernsehgeräte, phono- und videotechnische Geräte	9 648	46 541	-17,0	69 282	337 568	-4,6
865	elektronische Bauelemente	26 373	318 478	16,6	171 594	2 073 862	7,2
869	elektrotechnische Erzeugnisse, a.n.g.	110 653	271 859	-15,6	1 088 725	2 180 143	12,7
871	medizinische Geräte und orthopädische Vorrichtungen	40 810	545 913	8,7	275 839	3 587 886	8,0
872	mess-, steuerungs- und regelungstechnische Erzeugnisse	38 224	563 868	7,3	273 509	3 921 260	13,7
873	optische und fotografische Geräte	4 013	101 967	54,0	26 940	575 943	33,9
874	Uhren	417	20 746	9,2	2 507	114 205	-1,0
875	Möbel	173 518	142 622	9,0	1 260 944	980 244	10,2
876	Musikinstrumente	1 342	7 107	4,0	12 384	46 306	6,6
877	Spielwaren	43 447	62 026	-5,0	257 136	376 626	8,7
878	Schmuckwaren, Gold- und Silberschmiedewaren	123	11 752	-3,0	979	93 434	80,7
881	Schienenfahrzeuge	19 200	31 344	66,9	122 024	251 077	-40,8
882	Wasserfahrzeuge	210 146	24 104	242,8	343 225	72 220	18,5
883	Luftfahrzeuge	2 258	263 848	11,7	17 239	1 628 006	-12,2
884	Fahrgestelle, Karosserien, Motoren, Teile und Zubehör für Kraftfahrzeuge und dergleichen	897 925	1 101 952	11,4	6 761 956	8 159 154	28,5
885	Personenkraftwagen und Wohnmobile	1 224 597	2 312 451	-16,6	8 978 270	16 094 093	25,5
886	Busse	15 116	18 404	-9,7	52 902	43 448	-70,3
887	Lastkraftwagen und Spezialfahrzeuge	174 775	115 368	-14,6	1 442 329	961 464	20,5
888	Fahrräder	2 394	9 245	-32,3	17 629	59 609	-5,2
889	Fahrzeuge, a.n.g.	366 855	183 249	58,9	2 143 743	1 089 663	39,2
891	vollständige Fabrikationsanlagen	3 891	6 146	292,9	9 709	25 861	-75,3
896	Enderzeugnisse, a.n.g.	45 646	208 625	3,0	328 318	1 389 075	-5,3
	Zusammen	9 323 539	12 828 278	2,6	63 887 282	87 004 993	14,7
7-8	Fertigwaren zusammen	15 261 681	14 124 487	4,8	105 207 551	95 539 038	15,3
5-8	Gewerbliche Wirtschaft zusammen	27 928 442	15 068 126	7,2	191 646 769	101 520 780	16,5
901	Rückwaren	-	-	x	-	-	x
903	Ersatzlieferungen	-	-	x	-	-	x
905	sonstige besondere Warenverkehre	6 207	3 392	40,1	26 553	14 550	42,9
906	Zuschätzungen von Antwortausfällen	1 215 270	403 699	.	4 562 283	1 527 187	201,9
907	Zuschätzungen von Befreiungen	326 929	135 500	12,8	2 277 753	941 719	15,4
908	Sperrungen in der Außenhandelsstatistik	-	-	x	-	-	x
	Insgesamt	35 598 805	16 465 661	9,5	242 704 463	109 667 599	16,8

¹⁾ Veränderungsrate der Ausfuhr in Euro zum Vorjahresmonat. - ²⁾ Veränderungsrate der Ausfuhr in Euro zum Vorjahreszeitraum.

4a. Ausfuhr Bayerns nach Erdteilen, Bestimmungsländern und Ländergruppen

Nr. des Landes	Erdteil Bestimmungsland Ländergruppe	Ausfuhr					
		im Juli 2021			Januar bis Juli 2021		
		dt=100 KG	1 000 EUR	% ¹⁾	dt=100 KG	1 000 EUR	% ²⁾
EUROPA							
001	Frankreich	2 165 751	1 140 395	13,7	14 974 988	7 820 886	24,6
003	Niederlande	2 218 536	618 428	6,6	16 475 568	4 424 877	17,7
005	Italien	4 255 278	1 162 645	20,6	29 414 440	7 598 921	27,1
006	Vereinigtes Königreich	947 421	850 576	-6,9	6 567 490	5 631 919	0,9
007	Irland	108 280	75 592	36,0	878 037	476 629	17,7
008	Dänemark	267 985	159 524	34,6	1 881 678	1 104 573	24,8
009	Griechenland	155 998	57 162	16,5	1 018 769	382 882	14,0
010	Portugal	130 052	109 070	14,4	941 192	697 979	11,2
011	Spanien	786 232	487 661	17,8	6 345 052	3 325 802	22,4
017	Belgien	1 289 334	467 595	8,6	9 622 962	3 456 565	24,8
018	Luxemburg	193 367	56 736	9,0	1 394 224	405 526	26,5
024	Island	4 588	4 272	-32,2	32 806	28 726	4,9
028	Norwegen	86 068	68 874	-12,1	746 360	569 536	28,1
030	Schweden	319 121	228 865	10,1	2 347 755	1 864 826	13,9
032	Finnland	169 702	106 063	22,7	1 102 203	700 346	10,9
037	Liechtenstein	20 787	16 757	3,3	182 792	121 551	29,1
038	Österreich	9 443 602	1 391 304	24,7	60 896 751	8 903 598	21,6
039	Schweiz	1 456 392	500 656	-7,3	10 768 496	3 460 640	8,7
041	Färöer	230	142	16,8	1 312	972	32,1
043	Andorra	750	1 191	43,8	2 694	4 151	56,6
044	Gibraltar	26	75	-26,5	412	731	78,4
045	Vatikanstadt	-	-	-100,0	10	141	12,2
046	Malta	14 035	6 021	48,6	51 323	33 461	-2,8
047	San Marino	1 306	694	42,4	15 735	5 085	72,3
052	Türkei	314 497	230 560	-12,2	2 344 875	1 581 288	6,5
053	Estland	26 933	21 802	19,0	163 736	151 433	40,4
054	Lettland	44 312	16 897	7,9	284 817	142 758	43,8
055	Litauen	92 282	45 225	25,1	563 325	270 577	8,7
060	Polen	1 978 506	721 869	13,5	13 077 882	5 030 488	23,5
061	Tschechien	1 629 237	541 437	17,9	10 601 817	3 903 441	15,9
063	Slowakei	348 169	182 508	12,7	2 835 749	1 443 021	29,4
064	Ungarn	618 368	357 707	4,0	4 233 355	2 580 559	21,7
066	Rumänien	388 954	260 592	4,6	2 853 978	1 804 475	20,9
068	Bulgarien	108 816	50 786	17,8	829 982	357 371	33,5
070	Albanien	9 197	2 973	-22,9	65 527	25 307	40,2
072	Ukraine	100 420	58 994	25,1	711 159	380 078	36,8
073	Weißrussland (Belarus)	23 180	15 367	2,0	152 655	94 065	1,3
074	Republik Moldau	8 562	5 661	41,4	57 063	31 188	19,6
075	Russische Föderation	480 332	262 024	8,6	2 991 498	1 794 477	12,7
091	Slowenien	282 625	85 841	21,4	1 923 863	599 269	27,6
092	Kroatien	170 079	49 719	9,1	1 064 369	366 842	22,1
093	Bosnien und Herzegowina	35 339	11 808	35,3	245 104	72 897	19,7
095	Kosovo	17 427	4 915	24,8	111 984	32 254	45,2
096	Nordmazedonien	12 326	8 772	25,2	106 339	64 781	47,0
097	Montenegro	5 104	1 910	-52,1	30 636	12 808	-11,4
098	Serbien	84 711	44 255	11,5	615 286	272 989	11,4
600	Zypern	108 845	15 446	197,4	159 284	54 989	72,0
959	Nicht ermittelte Länder (innergem. Warenverkehr)	-	-	x	-	-	x
	Zusammen	30 923 060	10 507 364	11,1	211 687 333	72 087 678	18,9
	dar. EU-Länder	27 314 399	8 416 890	15,9	185 937 099	57 902 093	22,2
	dar. Euro-Länder	21 833 333	6 046 392	17,2	149 046 283	40 889 518	23,0
	dar. EFTA	1 567 835	590 558	-7,9	11 730 454	4 180 453	11,5
	<u>Nachrichtlich:</u>						
	Europa zusammen, einschl. Ceuta, Melilla, Georgien, Armenien, Aserbaidschan, Kasachstan, Turkmenistan, Usbekistan, Tadschikistan, Kirgistan	30 954 519	10 537 699	11,0	211 897 708	72 275 898	18,8

¹⁾ Veränderungsrate der Ausfuhr in Euro zum Vorjahresmonat. - ²⁾ Veränderungsrate der Ausfuhr in Euro zum Vorjahreszeitraum.

Noch: 4a. Ausfuhr Bayerns nach Erdteilen, Bestimmungsländern und Ländergruppen

Nr. des Landes	Erdteil Bestimmungsland Ländergruppe	Ausfuhr					
		im Juli 2021			Januar bis Juli 2021		
		dt=100 KG	1 000 EUR	% ¹⁾	dt=100 KG	1 000 EUR	% ²⁾
	AFRIKA						
204	Marokko	35 394	28 345	52,8	398 269	185 905	36,9
206	Westsahara	-	-	x	-	-	x
208	Algerien	17 363	14 171	34,0	82 832	57 109	-17,4
212	Tunesien	14 509	12 832	-24,3	118 421	103 191	14,6
216	Libyen	7 335	4 802	55,3	62 072	32 506	29,7
220	Ägypten	48 318	29 074	-32,7	300 259	193 511	-29,7
224	Sudan	1 322	718	99,4	4 765	7 911	83,7
225	Südsudan	18	118	-60,9	105	159	-86,4
228	Mauretanien	2 215	544	158,7	9 439	3 553	-9,3
232	Mali	557	163	-40,4	8 872	4 389	-8,2
236	Burkina Faso	2 096	518	109,2	11 433	5 188	-44,7
240	Niger	1 077	171	.	5 263	1 009	.
244	Tschad	14	91	.	1 477	1 282	68,7
247	Cabo Verde	60	51	-96,7	618	145	-91,5
248	Senegal	1 539	1 428	102,0	14 198	12 241	57,5
252	Gambia	1 117	153	13,4	5 713	840	-40,5
257	Guinea-Bissau	-	-	-100,0	583	263	-31,5
260	Guinea	715	140	-85,5	6 300	1 999	-72,7
264	Sierra Leone	531	169	287,4	3 201	545	20,6
268	Liberia	238	187	178,1	91 156	2 930	.
272	Côte d'Ivoire	2 404	2 519	99,9	18 469	17 702	50,7
276	Ghana	5 479	1 907	13,2	44 495	23 652	34,3
280	Togo	1 408	131	-64,9	9 638	1 393	-24,3
284	Benin	1 016	285	-6,1	6 819	2 422	22,5
288	Nigeria	14 669	11 217	-44,8	118 650	74 447	5,0
302	Kamerun	2 720	1 180	167,4	12 053	9 225	21,0
306	Zentralafrikanische Republik	0	3	100,0	66	435	6,6
310	Äquatorialguinea	-	-	-100,0	124	197	-2,7
311	São Tomé und Príncipe	-	1	100,0	41	39	100,0
314	Gabun	423	371	256,0	4 783	3 951	132,9
318	Republik Kongo	39	205	-71,8	2 148	1 111	-50,0
322	Demokratische Republik Kongo	178	737	-5,3	4 354	7 816	64,4
324	Ruanda	31	597	-8,5	304	2 069	-13,0
328	Burundi	87	363	86,9	338	1 257	-24,1
329	St. Helena und zugehörige Gebiete	-	-	x	-	-	x
330	Angola	2 625	983	-49,8	5 249	4 629	-44,0
334	Äthiopien	2 098	4 058	140,3	5 523	12 761	-67,6
336	Eritrea	0	13	-40,6	118	190	-56,1
338	Dschibuti	100	89	17,8	349	588	52,7
342	Somalia	20 760	1 361	46,2	144 555	7 643	95,6
346	Kenia	3 527	6 277	177,6	19 071	33 887	132,1
350	Uganda	322	825	-24,5	3 849	7 972	-29,3
352	Vereinigte Republik Tansania	1 560	1 737	-19,8	12 754	13 025	-3,9
355	Seychellen und zugehörige Gebiete	15	19	-29,8	688	338	-33,2
357	Britisches Territorium im Indischen Ozean	-	-	x	-	-	x
366	Mosambik	165	452	.	2 054	3 620	-30,2
370	Madagaskar	208	318	-21,2	1 393	2 007	-28,1
373	Mauritius	1 489	2 398	153,9	7 147	11 561	27,3
375	Komoren	211	31	.	432	123	-26,1
378	Sambia	50	91	-34,2	1 336	1 979	29,9
382	Simbabwe	33	477	.	524	1 118	48,1
386	Malawi	5	32	-15,1	92	377	-33,6
388	Südafrika	75 593	70 928	7,3	550 078	478 934	6,9
389	Namibia	1 188	1 598	.	3 244	3 194	9,4
391	Botsuana	2	62	-78,2	151	858	-11,1
393	Swasiland	107	86	26,0	535	993	163,5
395	Lesotho	1	9	.	49	148	.
020	Ceuta	3	76	62,3	85	593	291,9
023	Melilla	238	1 081	.	352	1 434	.
	Zusammen	273 171	206 190	1,6	2 106 888	1 348 364	1,4
	<u>Nachrichtlich:</u>						
	Afrika zusammen, ohne Ceuta und Melilla	272 930	205 033	1,1	2 106 451	1 346 337	1,3

¹⁾ Veränderungsrate der Ausfuhr in Euro zum Vorjahresmonat. - ²⁾ Veränderungsrate der Ausfuhr in Euro zum Vorjahreszeitraum.

Noch: 4a. Ausfuhr Bayerns nach Erdteilen, Bestimmungsländern und Ländergruppen

Nr. des Landes	Erdteil Bestimmungsland Ländergruppe	Ausfuhr					
		im Juli 2021			Januar bis Juli 2021		
		dt=100 KG	1 000 EUR	% ¹⁾	dt=100 KG	1 000 EUR	% ²⁾
AMERIKA							
400	Vereinigte Staaten	1 295 586	1 998 665	22,8	8 071 990	11 193 838	16,0
404	Kanada	93 072	133 447	19,6	615 865	801 004	7,3
406	Grönland	0	2	-82,1	99	81	-41,4
408	St. Pierre und Miquelon	-	-	x	3	16	66,9
412	Mexiko	164 203	168 529	4,8	1 038 975	1 069 220	26,5
413	Bermuda	24	183	.	293	1 755	-33,7
416	Guatemala	2 090	3 301	64,5	16 618	17 017	6,2
421	Belize	-	0	-100,0	461	230	-60,5
424	Honduras	3 836	4 667	179,4	13 761	20 484	22,0
428	El Salvador	1 143	1 784	101,5	7 426	9 917	35,2
432	Nicaragua	473	948	-35,1	2 968	8 568	0,2
436	Costa Rica	3 458	2 643	-10,3	15 195	16 355	-15,7
442	Panama (einschl. ehem. Kanalzone)	1 997	1 787	-15,5	12 250	16 420	39,6
446	Anguilla	-	-	-100,0	10	36	-86,1
448	Kuba	1 759	1 668	114,2	13 952	6 632	-73,8
449	St. Kitts und Nevis	5	48	-53,1	18	83	-85,8
452	Haiti	201	199	-41,2	4 763	8 983	104,2
453	Bahamas	1 098	426	138,7	4 998	2 283	-49,2
454	Turks- und Caicosinseln	-	-	x	3	4	100,0
456	Dominikanische Republik	2 047	1 894	9,1	18 568	19 454	77,5
457	Amerikanische Jungferninseln	-	-	-100,0	10	94	45,9
459	Antigua und Barbuda	10	15	.	83	126	5,1
460	Dominica	5	13	100,0	65	100	.
463	Kaimaninseln	30	91	-54,9	391	2 252	98,7
464	Jamaika	300	897	56,3	1 672	4 077	-31,2
465	St. Lucia	2	8	-93,8	157	287	24,5
467	St. Vincent und die Grenadinen	82	80	180,6	297	444	63,4
468	Britische Jungferninseln	-	-	-100,0	3	55	.
469	Barbados	4	35	-97,4	291	332	-79,7
470	Montserrat	-	-	x	-	-	-100,0
472	Trinidad und Tobago	243	643	16,9	3 263	8 003	65,8
473	Grenada (einschl. südl. Grenadinen)	5	5	-44,9	228	76	125,5
474	Aruba	134	122	48,3	439	689	68,3
475	Bonaire, Sint Eustatius und Saba	1	7	-6,3	2	19	-95,4
477	Curaçao	77	480	257,1	645	1 100	44,9
479	Sint Maarten (niederländischer Teil)	5	12	94,2	32	67	-58,1
480	Kolumbien	14 697	21 345	80,6	131 349	132 169	45,1
481	St. Barthélemy	0	4	.	22	51	59,9
484	Venezuela	51	201	114,5	1 928	2 266	89,7
488	Guyana	152	95	227,6	793	821	-39,6
492	Suriname	183	96	-72,9	59 396	2 493	26,6
500	Ecuador	4 403	5 174	51,0	33 943	74 786	166,8
504	Peru	11 921	12 047	-46,5	96 494	69 796	-13,4
508	Brasilien	130 847	136 935	41,5	913 188	860 456	29,3
512	Chile	31 685	23 763	19,2	223 784	149 073	7,1
516	Bolivien	1 080	950	23,4	6 186	5 720	-65,7
520	Paraguay	1 691	1 476	-67,3	15 579	13 046	1,7
524	Uruguay	5 549	12 094	.	24 783	34 135	217,4
528	Argentinien	24 965	19 842	18,8	160 298	116 510	21,2
529	Falklandinseln	-	-	x	200	30	36,6
	Zusammen	1 799 110	2 556 624	22,0	11 513 740	14 671 453	17,0
	dar. NAFTA	1 552 861	2 300 641	21,1	9 726 830	13 064 062	16,2

¹⁾ Veränderungsrate der Ausfuhr in Euro zum Vorjahresmonat. - ²⁾ Veränderungsrate der Ausfuhr in Euro zum Vorjahreszeitraum.

Noch: 4a. Ausfuhr Bayerns nach Erdteilen, Bestimmungsländern und Ländergruppen

Nr. des Landes	Erdteil Bestimmungsland Ländergruppe	Ausfuhr					
		im Juli 2021			Januar bis Juli 2021		
		dt=100 KG	1 000 EUR	% ¹⁾	dt=100 KG	1 000 EUR	% ²⁾
ASIEN							
604	Libanon	3 535	2 267	-9,1	29 082	18 997	13,3
608	Arabische Republik Syrien	1 695	931	44,9	8 730	3 272	-17,9
612	Irak	4 278	4 021	-29,0	42 163	38 586	-0,7
616	Islamische Republik Iran	6 677	5 869	-15,4	42 194	46 298	-14,6
624	Israel	95 932	55 141	30,4	644 015	386 587	29,4
625	Besetzte palästinensische Gebiete	1 703	369	-15,8	3 268	4 565	85,7
626	Timor-Leste (ehem. Osttimor)	-	-	x	275	1 156	100,0
628	Jordanien	10 994	3 959	-8,8	125 300	31 271	6,3
632	Saudi-Arabien	62 901	43 309	9,6	335 820	346 654	0,1
636	Kuwait	15 072	8 758	-57,7	113 912	74 323	-12,7
640	Bahrain	7 159	1 784	-50,7	48 709	21 608	-10,7
644	Katar	10 430	16 643	73,2	96 272	93 057	24,8
647	Vereinigte Arabische Emirate	149 932	63 968	0,9	825 173	407 737	3,8
649	Oman	13 519	7 382	-6,5	140 495	57 771	-1,8
653	Jemen	348	524	-20,8	3 085	4 726	29,9
660	Afghanistan	487	386	-1,0	13 165	3 751	74,4
662	Pakistan	36 904	16 413	65,4	244 950	88 868	34,5
664	Indien	169 732	133 457	36,8	1 225 429	929 509	38,5
666	Bangladesch	6 706	6 774	32,9	61 433	56 959	-7,6
667	Malediven	179	170	38,8	1 663	967	-13,2
669	Sri Lanka	4 178	2 615	100,2	35 272	13 928	9,3
672	Nepal	86	522	211,8	600	2 923	98,4
675	Bhutan	3	25	-87,3	153	574	-67,9
676	Myanmar	11 144	5 298	7,5	45 161	18 313	-13,0
680	Thailand	67 564	56 885	-2,3	447 051	440 757	9,3
684	Demokratische Volksrepublik Laos	15	89	-49,1	487	1 131	-39,4
690	Vietnam	60 540	38 119	24,4	440 947	251 121	23,4
696	Kambodscha	432	1 044	-78,5	11 211	13 884	-46,3
700	Indonesien	26 582	21 835	2,2	185 491	158 283	-9,6
701	Malaysia	41 308	129 899	24,3	288 795	824 888	5,2
703	Brunei Darussalam	3	12	-96,2	754	2 065	31,4
706	Singapur	56 881	107 096	28,8	381 158	721 801	19,6
708	Philippinen	20 368	16 580	-43,8	125 925	111 512	-22,4
716	Mongolei	979	1 450	8,8	9 106	11 218	-4,0
720	Volksrepublik China	968 656	1 486 663	-7,5	6 697 092	10 436 858	20,8
724	Demokratische Volksrepublik Korea	-	-	x	-	-	x
728	Republik Korea	217 710	306 007	-9,7	1 376 694	1 937 721	-12,5
732	Japan	182 661	241 099	-17,7	1 247 763	1 517 344	-5,4
736	Taiwan	69 006	142 503	24,0	512 881	879 035	5,5
740	Hongkong	32 051	66 273	-18,8	202 789	436 082	0,0
743	Macau	67	530	-0,2	279	2 419	-53,2
076	Georgien	4 565	4 025	0,2	26 721	17 793	-18,4
077	Armenien	1 898	1 768	41,4	14 719	8 942	-21,4
078	Aserbaidshjan	8 867	2 725	-64,0	55 540	21 933	-7,8
079	Kasachstan	9 118	10 717	9,3	69 170	77 308	-0,7
080	Turkmenistan	381	2 381	126,9	5 528	8 991	-25,7
081	Usbekistan	5 504	6 442	-42,3	31 042	45 343	-8,3
082	Tadschikistan	221	345	.	3 019	2 358	75,6
083	Kirgisistan	663	776	161,2	4 199	3 526	-14,4
	Zusammen	2 389 636	3 025 846	-3,4	16 224 683	20 584 710	10,9
	dar. ASEAN	284 836	376 856	11,6	1 926 982	2 543 753	7,6
	<u>Nachrichtlich:</u>						
	Asien zusammen, ohne Georgien, Armenien Aserbaidshjan, Kasachstan, Turkmenistan, Usbekistan, Tadschikistan und Kirgisistan	2 358 418	2 996 668	-3,3	16 014 744	20 398 517	11,1

¹⁾ Veränderungsrate der Ausfuhr in Euro zum Vorjahresmonat. - ²⁾ Veränderungsrate der Ausfuhr in Euro zum Vorjahreszeitraum.

Noch: 4a. Ausfuhr Bayerns nach Erdteilen, Bestimmungsländern und Ländergruppen

Nr. des Landes	Erdteil Bestimmungsland Ländergruppe	Ausfuhr					
		im Juli 2021			Januar bis Juli 2021		
		dt=100 KG	1 000 EUR	% ¹⁾	dt=100 KG	1 000 EUR	% ²⁾
	AUSTRALIEN - OZEANIEN						
800	Australien	182 737	143 617	18,6	1 006 883	833 729	15,1
801	Papua-Neuguinea	1	8	-99,2	1 736	1 880	-35,0
803	Nauru	-	-	x	0	4	100,0
804	Neuseeland	28 428	22 468	25,5	154 545	127 187	26,9
806	Salomonen	-	-	x	-	-	-100,0
807	Tuvalu	-	-	x	-	-	x
809	Neukaledonien und zugehörige Gebiete	379	358	-74,1	1 720	1 626	-40,5
811	Wallis und Futuna	-	-	x	-	-	x
812	Kiribati	-	-	x	-	-	-100,0
813	PitcairninseIn	-	-	x	-	-	x
815	Fidschi	201	406	15,2	483	685	-17,0
816	Vanuatu	0	15	100,0	30	40	.
817	Tonga	-	-	x	2	2	100,0
819	Samoa	-	-	x	0	4	-90,0
820	Nördliche Marianen	14	187	-31,1	34	442	-70,5
822	Französisch-Polynesien	249	107	-48,7	1 397	896	-5,4
823	Föderierte Staaten von Mikronesien	-	-	x	-	-	-100,0
824	MarshallinseIn	-	2	-89,2	3	11	-82,9
825	Palau	-	-	x	0	5	-31,2
830	Amerikanisch-Samoa	-	-	x	-	-	-100,0
831	Guam	335	1 111	.	1 013	2 642	165,1
832	Kleinere Amerikanische ÜberseeinseIn	-	-	-100,0	5	30	.
833	KokosinseIn (KeelinginseIn)	-	-	x	-	-	-100,0
834	WeihnachtinseIn	-	-	x	-	-	x
835	Heard und McDonaldinseIn	-	-	x	-	-	x
836	Norfolkinsel	-	-	x	-	-	x
837	CookinseIn	-	-	-100,0	-	-	-100,0
838	Niue	-	-	x	-	-	x
839	Tokelau	-	-	x	0	17	100,0
891	Antarktis	-	-	x	-	-	x
892	BouvetinseIn	-	-	x	-	-	x
893	Südgeorgien und die Südlichen SandwichinseIn	-	-	x	-	-	x
894	Französische Südgebiete	2	17	-35,4	38	136	-68,9
	Zusammen	212 346	168 298	18,1	1 167 887	969 336	16,0
950	Schiffs- und Flugzeugbedarf	1 483	1 339	125,7	3 933	6 058	8,1
953	Hohe See	-	-	x	-	-	x
958	Nicht ermittelte Länder und Gebiete	-	-	x	-	0	100,0
	Zusammen	1 483	1 339	125,7	3 933	6 058	8,1
	Insgesamt	35 598 805	16 465 661	9,5	242 704 463	109 667 599	16,8
	BRIC	1 749 566	2 019 078	-1,1	11 827 207	14 021 300	21,2
	BRICS	1 825 159	2 090 006	-0,9	12 377 285	14 500 235	20,7

¹⁾ Veränderungsrate der Ausfuhr in Euro zum Vorjahresmonat. - ²⁾ Veränderungsrate der Ausfuhr in Euro zum Vorjahreszeitraum.

Abb. 5

Einfuhr Bayerns im Juli 2021 nach ausgewählten Warenuntergruppen in Milliarden Euro

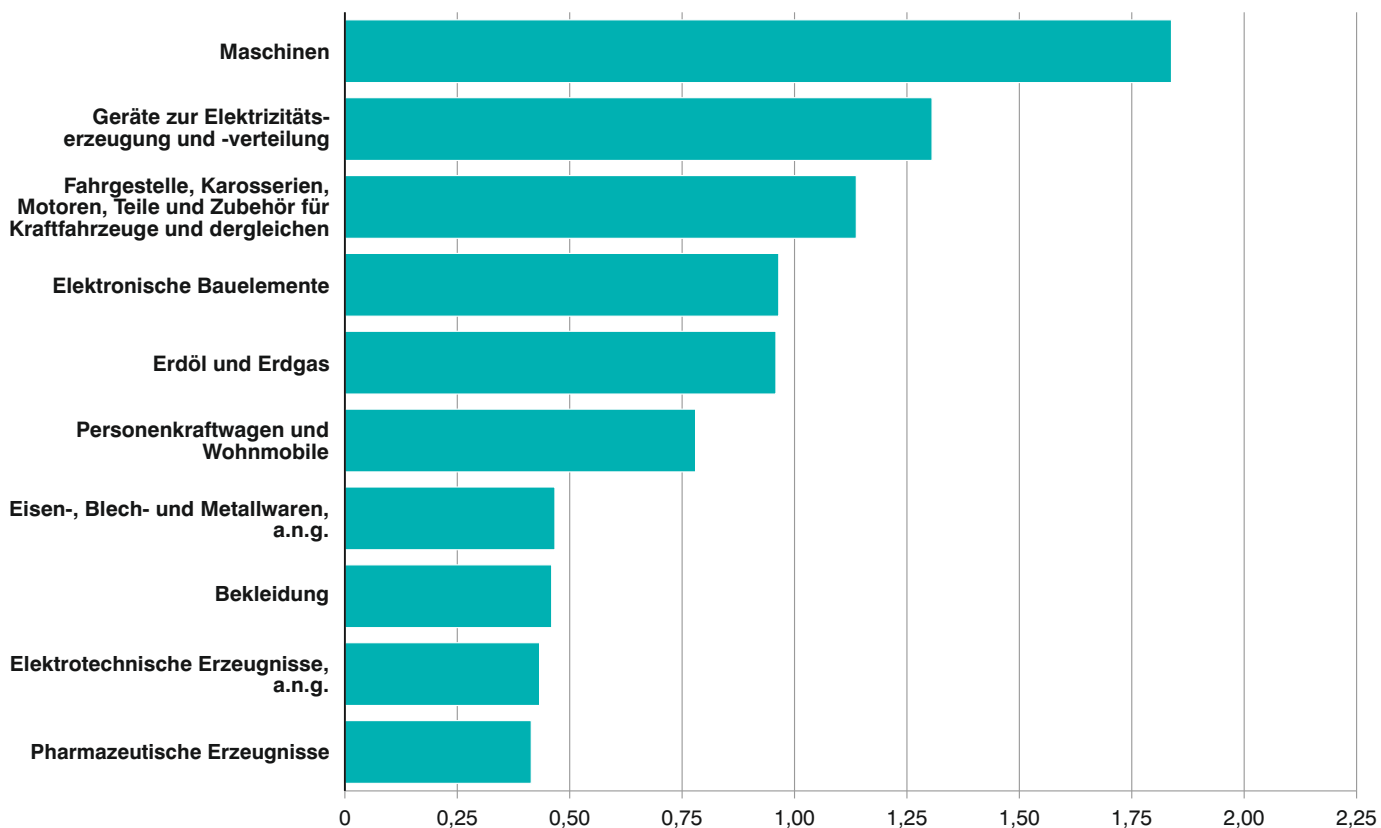
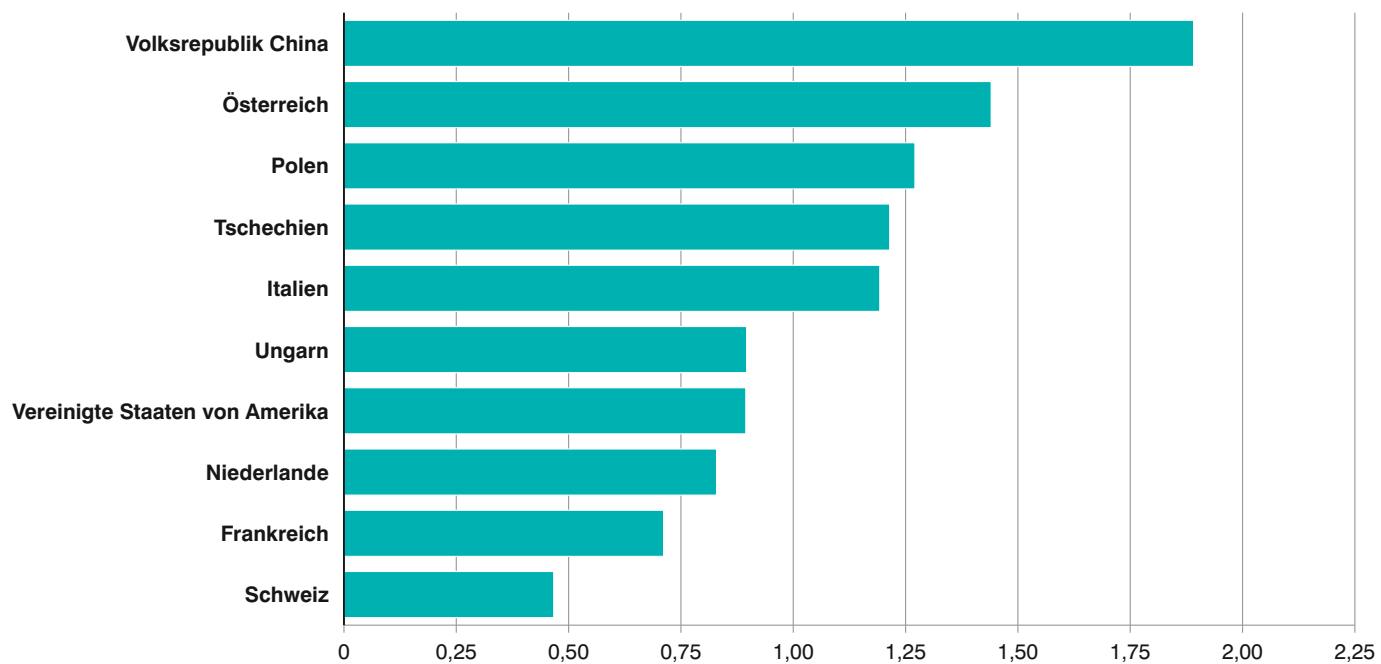


Abb. 6

Einfuhr Bayerns im Juli 2021 nach ausgewählten Ursprungsländern in Milliarden Euro



1b. Entwicklung der Einfuhr Bayerns

Lfd. Nr.	Jahr Monat	Einfuhr insgesamt	Ernährungswirtschaft				zusammen
			Lebende Tiere ¹⁾	Nahrungsmittel		Genussmittel	
				tierischen Ursprungs	pflanzlichen Ursprungs ²⁾		
1 000 Euro							
1	2000	85 033 916	26 501	1 198 090	2 457 560	683 849	4 365 999
2	2001	89 765 445	15 479	1 391 505	2 570 333	728 102	4 705 419
3	2002	85 725 937	20 861	1 257 809	2 722 455	696 773	4 697 897
4	2003	87 489 495	22 521	1 380 982	2 893 595	706 017	5 003 115
5	2004	93 975 640	24 997	1 507 596	2 794 588	708 025	5 035 206
6	2005	99 242 471	34 496	1 704 438	2 976 732	807 506	5 523 172
7	2006	115 935 077	39 162	1 743 860	3 238 600	869 678	5 891 300
8	2007	123 754 913	39 455	1 936 069	3 640 050	880 147	6 495 721
9	2008	129 468 096	51 732	2 035 829	3 952 956	787 886	6 828 404
10	2009	107 290 529	44 841	1 983 400	3 794 863	789 461	6 612 565
11	2010	129 429 457	43 487	2 089 108	4 147 044	815 919	7 095 558
12	2011	145 679 686	49 511	2 298 620	4 367 763	904 832	7 620 725
13	2012	147 591 330	62 045	2 463 898	4 275 756	862 622	7 664 319
14	2013	146 767 114	69 358	2 697 736	4 672 597	844 487	8 284 179
15	2014	150 303 646	71 034	2 738 399	4 715 481	804 165	8 329 080
16	2015	161 522 630	54 437	2 684 694	5 385 274	939 514	9 063 919
17	2016	166 208 122	65 225	2 763 630	5 466 698	1 034 003	9 329 557
18	2017	179 362 247	66 772	3 000 102	5 631 924	1 303 986	10 002 781
19	2018	188 784 473	70 042	2 970 873	5 529 975	1 319 000	9 889 890
20	2019	192 841 070	60 004	3 113 734	5 859 890	1 175 968	10 209 597
21	2020 ³⁾	180 166 302	75 605	3 080 557	6 094 123	1 234 791	10 485 074
2020³⁾							
22	Januar	16 239 413	5 148	253 579	457 213	84 712	800 652
23	Februar	15 231 852	4 370	251 784	520 574	72 485	849 213
24	März	15 772 304	5 391	287 384	548 655	98 292	939 722
25	April	11 054 249	5 499	242 713	530 278	91 823	870 313
26	Mai	12 009 895	5 924	226 663	506 371	95 058	834 016
27	Juni	14 099 223	6 073	254 316	493 805	108 892	863 086
28	Juli	15 370 034	5 875	252 730	522 134	92 935	873 674
29	August	13 716 867	10 565	250 273	490 843	89 482	841 162
30	September	16 217 525	7 029	250 261	513 884	127 943	899 117
31	Oktober	17 371 589	6 286	284 630	522 176	146 322	959 414
32	November	17 664 196	6 991	262 158	520 801	121 083	911 033
33	Dezember	15 419 155	6 454	264 066	467 389	105 764	843 672
2021³⁾							
34	Januar	15 708 326	6 038	241 456	465 426	81 519	794 438
35	Februar	16 402 036	5 987	231 408	494 589	88 283	820 267
36	März	19 058 139	6 166	296 405	613 682	99 476	1 015 729
37	April	17 230 445	6 158	249 105	561 835	103 363	920 461
38	Mai	16 777 726	6 241	236 252	567 458	96 892	906 843
39	Juni	17 960 722	5 873	260 293	522 469	104 111	892 746
40	Juli	17 132 006	5 845	258 365	546 138	96 782	907 130
41	August						
42	September						
43	Oktober						
44	November						
45	Dezember						
Nachrichtlich: Veränderung der Einfuhr in Euro zum ... in %							
46	Vormonat	-4,6	-0,5	-0,7	4,5	-7,0	1,6
47	Vorjahresmonat	11,5	-0,5	2,2	4,6	4,1	3,8

¹⁾ Einschl. lebende Tiere zu anderen als Ernährungszwecken. - ²⁾ Einschl. lebende Pflanzen und Erzeugnisse der Ziergärtnerei.

- ³⁾ Vorläufige Ergebnisse.

nach Warengruppen

Gewerbliche Wirtschaft						Rückwaren, Ersatzlieferungen, andere nicht aufgliederbare Warenverkehre	Lfd. Nr.
Rohstoffe	Halbwaren	Fertigwaren			zusammen		
		insgesamt	davon				
			Vorerzeugnisse	Enderzeugnisse			
1 000 Euro							
5 055 505	5 396 758	70 215 654	7 347 056	62 868 598	80 667 917	-	1
7 664 137	3 468 077	73 927 811	6 735 468	67 192 343	85 060 025	-	2
6 310 887	2 852 160	71 864 993	6 444 052	65 420 941	81 028 039	-	3
7 179 898	3 046 878	69 893 268	6 751 362	63 141 906	80 120 045	2366335	4
7 529 679	3 645 544	75 152 715	7 665 210	67 487 505	86 327 938	2612495	5
9 019 505	3 413 551	78 702 378	8 192 986	70 509 392	91 135 434	2583865	6
12 864 151	5 011 180	88 366 130	9 273 875	79 092 255	106 241 461	3802315	7
11 841 153	5 626 947	95 900 197	10 497 662	85 402 535	113 368 297	3 890 895	8
16 821 217	5 988 953	95 900 005	10 353 396	85 546 609	118 710 175	3 929 516	9
11 297 456	3 914 659	81 091 380	7 990 015	73 101 365	96 303 496	4 374 468	10
14 677 091	5 473 634	96 918 846	10 450 321	86 468 524	117 069 524	5 264 329	11
19 133 082	6 558 681	106 567 653	11 822 837	94 744 814	132 259 418	5 799 540	12
20 162 889	6 493 469	108 037 366	12 089 725	95 947 640	134 693 726	5 233 288	13
19 952 603	6 536 325	106 544 506	11 542 965	95 001 541	133 033 434	5 449 502	14
15 669 600	6 190 328	114 513 407	10 203 009	104 310 398	136 373 336	5 601 231	15
12 545 955	6 259 059	127 376 815	10 065 375	117 311 440	146 181 829	6 276 882	16
10 631 837	5 863 816	132 386 274	9 960 905	122 425 371	148 881 929	7 996 635	17
11 225 379	6 661 656	143 104 412	11 370 397	131 734 014	160 991 445	8 368 017	18
13 720 950	6 718 166	149 998 075	12 345 557	137 652 519	170 437 191	8 457 396	19
14 022 046	6 485 270	153 665 135	11 817 860	141 847 273	174 172 448	8 459 027	20
8 455 838	6 114 752	146 809 537	10 776 473	136 033 062	161 380 128	8 301 102	21
1 228 671	584 856	12 783 104	971 237	11 811 866	14 596 631	842 130	22
964 949	531 857	12 098 683	968 959	11 129 725	13 595 490	787 148	23
718 223	992 012	12 447 559	1 025 099	11 422 459	14 157 793	674 790	24
400 863	439 722	8 854 586	906 098	7 948 488	9 695 170	488 766	25
471 063	365 321	9 778 578	789 619	8 988 959	10 614 961	560 918	26
426 266	368 656	11 801 992	832 062	10 969 931	12 596 915	639 223	27
552 568	418 968	12 895 333	910 565	11 984 768	13 866 870	629 490	28
712 980	380 605	11 094 556	761 521	10 333 034	12 188 141	687 564	29
812 157	478 798	13 363 826	908 836	12 454 990	14 654 781	663 627	30
853 816	491 638	14 320 637	939 374	13 381 262	15 666 091	746 084	31
837 290	547 037	14 547 530	965 825	13 581 705	15 931 858	821 306	32
476 992	515 282	12 823 153	797 278	12 025 875	13 815 427	760 056	33
1 149 960	546 605	12 451 065	890 646	11 560 419	14 147 631	766 257	34
735 476	624 952	13 319 022	1 035 490	12 283 531	14 679 450	902 320	35
953 391	739 614	15 455 789	1 118 731	14 337 058	17 148 794	893 616	36
909 411	700 156	13 733 083	1 142 244	12 590 839	15 342 649	967 335	37
1 068 585	812 368	12 876 671	1 125 546	11 751 125	14 757 623	1 113 260	38
1 013 745	722 382	13 957 078	1 220 474	12 736 604	15 693 204	1 374 771	39
1 058 573	749 490	13 139 814	1 182 064	11 957 750	14 947 877	1 277 000	40
							41
							42
							43
							44
							45
4,4	3,8	-5,9	-3,1	-6,1	-4,7	-7,1	46
91,6	78,9	1,9	29,8	-0,2	7,8	102,9	47

2b. Einfuhr Bayerns nach Warengruppen

Warengruppe	Einfuhr im Berichts- monat	Zu- bzw. Abnahme (-) gegenüber		Einfuhr seit Jahres- beginn	Zu- bzw. Abnahme (-) gegenüber Vorjahr
		Vor- monat	Vor- jahres- monat		
	1 000 Euro	%		1 000 Euro	%
Einfuhr insgesamt	17 132 006	- 4,6	11,5	120 269 400	20,5
Ernährungswirtschaft	907 130	1,6	3,8	6 257 613	3,8
Lebende Tiere ¹⁾	5 845	- 0,5	- 0,5	42 307	10,5
Nahrungsmittel tierischen Ursprungs	258 365	- 0,7	2,2	1 773 285	0,2
Nahrungsmittel pflanz- lichen Ursprungs ²⁾	546 138	4,5	4,6	3 771 596	5,4
Genussmittel	96 782	- 7,0	4,1	670 425	4,1
Gewerbliche Wirtschaft	14 947 877	- 4,7	7,8	106 717 228	19,7
Rohstoffe	1 058 573	4,4	91,6	6 889 140	44,7
Halbwaren	749 490	3,8	78,9	4 895 566	32,3
Fertigwaren	13 139 814	- 5,9	1,9	94 932 522	17,7
Vorerzeugnisse	1 182 064	- 3,1	29,8	7 715 195	20,5
Enderzeugnisse	11 957 750	- 6,1	- 0,2	87 217 327	17,5
Rückwaren, Ersatz- lieferungen, andere nicht aufgliederbare Warenverkehre	1 277 000	- 7,1	102,9	7 294 559	57,8

¹⁾ Einschl. lebende Tiere zu anderen als Ernährungszwecken. - ²⁾ Einschl. lebende Pflanzen und Erzeugnisse der Ziergärtnerei.

3b. Einfuhr Bayerns nach Warengruppen und Warenuntergruppen

Nr. der Systematik	Warengruppe Warenuntergruppe	Einfuhr					
		im Juli 2021			Januar bis Juli 2021		
		dt=100 KG	1 000 EUR	% ¹⁾	dt=100 KG	1 000 EUR	% ²⁾
1-4	Ernährungswirtschaft						
1	Lebende Tiere						
101	Pferde	26	159	10,5	586	1 824	186,7
102	Rinder	6 014	1 958	43,6	47 167	14 790	21,1
103	Schweine	476	62	-74,4	4 744	813	-51,1
105	Schafe	-	-	x	-	-	x
107	Hausgeflügel	16 923	1 838	-40,2	117 077	16 939	-2,9
109	lebende Tiere, a.n.g.	99	1 829	73,3	312	7 941	25,6
	Zusammen	23 538	5 845	-0,5	169 886	42 307	10,5
2	Nahrungsmittel tierischen Ursprungs						
201	Milch und Milcherzeugnisse, ausgenommen Butter und Käse	1 152 297	71 970	3,2	8 389 019	491 832	1,5
202	Butter und andere Fettstoffe aus der Milch, einschl. Milchstreichfette	9 042	3 643	3,7	53 292	21 477	-11,4
203	Käse	180 527	87 742	-1,3	1 266 664	643 600	1,5
204	Fleisch und Fleischwaren	141 436	63 066	4,5	936 796	407 676	-4,8
206	Fische und Krebstiere, Weichtiere und andere wirbellose Wassertiere	19 982	15 955	-11,3	164 020	114 055	-5,2
208	tierische Öle und Fette	10 963	1 791	95,6	81 949	10 299	48,2
209	Eier, Eiweiß und Eigelb	15 321	3 149	-2,3	115 020	24 552	10,4
211	Fischmehl, Fleischmehl und ähnliche Erzeugnisse	35 224	3 178	39,1	256 754	21 016	55,3
219	Nahrungsmittel tierischen Ursprungs a.n.g.	33 164	7 870	34,1	235 988	38 779	11,9
	Zusammen	1 597 957	258 365	2,2	11 499 503	1 773 285	0,2
3	Nahrungsmittel pflanzlichen Ursprungs						
301	Weizen	161 902	4 204	4,0	1 944 841	48 677	25,7
302	Roggen	21 606	417	21,3	214 302	3 754	46,4
303	Gerste	99 943	1 862	0,9	494 709	9 447	-8,0
304	Hafer	14 393	658	-15,3	145 577	5 299	5,5
305	Mais	51 994	1 264	-55,5	630 044	29 783	-34,5
308	Sorghum, Hirse und sonstiges Getreide, ausgenommen Reis	5 375	404	-2,5	76 254	4 279	-20,2
309	Reis und Reiserzeugnisse	41 723	3 893	-6,6	292 852	28 710	2,4
310	Getreideerzeugnisse, ausgenommen Reiserzeugnisse	118 455	5 329	7,1	792 510	37 850	20,6
315	Backwaren und andere Zubereitungen aus Getreide	177 086	38 018	-0,4	1 290 279	287 848	-3,8
316	Malz	22 926	1 033	12,3	129 867	5 348	-14,7
320	Saat- und Pflanzgut, ausgenommen Ölsaaten und sonstigen Samen etc.	5 333	1 859	53,9	42 951	21 387	24,5
325	Hülsenfrüchte	5 435	633	-27,8	76 832	6 896	-13,6
335	Grün- und Raufutter	13 580	368	33,9	120 682	2 806	18,9
340	Kartoffeln und Kartoffelerzeugnisse	175 941	12 962	28,3	863 658	68 882	-10,1
345	Gemüse und sonstige Küchengewächse, frisch	387 805	49 439	5,6	2 530 289	422 142	10,4
350	Frischobst, ausgenommen Südfrüchte	654 197	99 183	-9,2	2 565 229	435 474	1,9
355	Südfrüchte	172 661	17 388	5,2	1 934 850	203 258	4,4
360	Schalen- und Trockenfrüchte	30 579	16 505	15,1	242 584	115 235	-5,5
370	Gemüsezubereitungen und Gemüsekonserven	182 930	24 358	4,6	1 334 103	176 776	0,3
372	Obstzubereitungen und Obstkonserven	91 447	14 533	-6,1	662 921	106 909	-6,1
375	Obst- und Gemüsesäfte	104 925	13 839	27,3	636 817	61 025	12,4
377	Kakao und Kakaoerzeugnisse	21 346	10 973	5,9	159 017	81 328	15,5
379	Gewürze	21 755	7 923	19,0	152 213	59 084	-3,7
381	Zuckerrüben, Zucker und Zuckererzeugnisse	150 128	11 757	4,8	1 023 026	78 208	0,1
383	Ölfrüchte	715 289	39 522	28,1	3 983 145	210 768	18,0
385	pflanzliche Öle und Fette	99 543	17 412	12,6	691 206	119 198	9,8
389	Ölkuchen	144 454	5 959	-35,2	2 210 852	74 062	12,1
393	Kleie, Abfallerzeugnisse zur Viehfütterung und sonstige Futtermittel	505 722	27 727	-1,2	3 669 547	231 384	-11,8
395	Nahrungsmittel pflanzlichen Ursprungs, a.n.g.	506 539	103 873	18,0	3 383 635	665 159	21,8
396	lebende Pflanzen und Erzeugnisse der Ziergärtnerei	49 350	12 841	-13,7	621 798	170 617	6,6
	Zusammen	4 754 363	546 138	4,6	32 916 590	3 771 596	5,4

¹⁾ Veränderungsrate der Einfuhr in Euro zum Vorjahresmonat. - ²⁾ Veränderungsrate der Einfuhr in Euro zum Vorjahreszeitraum.

Noch: 3b. Einfuhr Bayerns nach Warengruppen und Warenuntergruppen

Nr. der Systematik	Warengruppe Warenuntergruppe	Einfuhr					
		im Juli 2021			Januar bis Juli 2021		
		dt=100 KG	1 000 EUR	% ¹⁾	dt=100 KG	1 000 EUR	% ²⁾
4	Genussmittel						
401	Hopfen	3 210	6 708	.	28 111	40 386	33,0
402	Kaffee	7 791	5 533	36,2	43 287	31 505	-5,9
403	Tee und Mate	10 541	2 437	-11,3	67 363	17 168	-0,3
411	Rohtabak und Tabakerzeugnisse	28 599	30 826	-20,4	215 488	264 699	-0,9
421	Bier	36 958	1 673	160,3	219 904	11 835	58,0
423	Branntwein	68 818	18 074	15,3	458 819	113 872	10,0
425	Wein	161 908	31 531	2,9	959 277	190 960	3,3
	Zusammen	317 823	96 782	4,1	1 992 249	670 425	4,1
1-4	Ernährungswirtschaft zusammen	6 693 681	907 130	3,8	46 578 227	6 257 613	3,8
5-8	Gewerbliche Wirtschaft						
5	Rohstoffe						
502	Chemiefasern, einschließlich Abfälle, Seidenraupenkokons und Abfallseide	97 538	16 845	169,7	644 894	104 445	15,4
503	Wolle und andere Tierhaare, roh oder bearbeitet, Reißwolle	5 499	5 649	188,7	35 457	28 621	62,7
504	Baumwolle, roh oder bearbeitet, Reißbaumwolle, Abfälle	3 237	379	-43,3	14 711	2 230	-21,1
505	Flachs, Hanf, Jute, Hartfasern und sonstige pflanzliche Spinnstoffe	6 616	154	154,0	19 783	549	-13,1
506	Abfälle und Gespinntwaren, Lumpen und dergleichen	2 614	131	21,0	22 416	926	49,1
507	Felle zu Pelzwerk, roh	1	2	103,6	1	2	-97,1
508	Felle und Häute, roh, a.n.g.	6 269	1 141	149,2	126 954	11 108	29,6
511	Rundholz	1 093 537	15 425	82,1	7 082 829	80 325	21,3
513	Rohkautschuk	81 181	9 777	49,2	490 888	64 413	17,8
516	Steinkohle und Steinkohlenbriketts	224 991	2 374	.	4 196 911	32 562	14,4
517	Braunkohle und Braunkohlenbriketts	1 330	13	-84,6	124 707	913	-10,6
518	Erdöl und Erdgas	28 813 761	958 653	95,5	223 418 181	6 245 514	48,6
519	Eisenerze	317	12	-2,5	3 335	131	.
520	Eisen- und manganhaltige Abbrände und Schlacken	327 334	519	86,0	2 497 538	3 981	38,6
522	Kupfererze	-	-	x	1	3	.
523	Bleierze	-	-	x	-	-	x
524	Zinkerze	-	-	x	-	-	x
526	Nickelerze	-	-	x	-	-	x
528	Erze und Metallaschen, a.n.g.	19 024	1 548	-30,7	250 728	13 004	-44,0
529	Bauxit und Kryolith	1 195	49	187,4	19 630	795	.
530	Speisesalz und Industriesalz	38 182	939	1,2	250 154	5 933	8,7
532	Steine und Erden, a.n.g.	1 936 400	14 651	20,6	11 548 821	89 915	-3,0
534	Rohstoffe für chemische Erzeugnisse, a.n.g.	106 208	9 685	9,9	721 771	63 402	-1,8
537	Edelsteine, Schmucksteine und Perlen, roh	20	324	54,7	236	2 856	-10,0
590	Rohstoffe, auch Abfälle a.n.g.	941 384	20 302	58,5	7 133 498	137 510	41,1
	Zusammen	33 706 638	1 058 573	91,6	258 603 444	6 889 140	44,7
6	Halbwaren						
602	Rohseide und Seidengarne, künstliche und synthetische Fäden, auch gezwirnt	28 620	11 798	73,6	173 499	74 797	5,3
603	Garne aus Chemiefasern	7 665	4 316	28,9	51 579	28 479	-4,1
604	Garne aus Wolle oder anderen Tierhaaren	4 541	8 268	16,3	32 357	62 210	4,0
605	Garne aus Baumwolle	3 384	1 682	-4,3	23 854	14 815	34,6
606	Garne aus Flachs, Hanf, Jute, Hartfasern und dergleichen	382	198	69,8	2 785	951	-34,9
607	Schnittholz	610 262	57 082	141,0	3 644 168	253 606	41,2
608	Halbstoffe aus zellulosehaltigen Faserstoffen	204 006	14 980	93,2	1 516 217	100 002	28,9
609	Kautschuk, bearbeitet	34 182	10 032	33,3	263 093	69 135	19,3
611	Zement	79 965	1 206	198,0	485 675	6 462	64,1

¹⁾ Veränderungsrate der Einfuhr in Euro zum Vorjahresmonat. - ²⁾ Veränderungsrate der Einfuhr in Euro zum Vorjahreszeitraum.

Noch: 3b. Einfuhr Bayerns nach Warengruppen und Warenuntergruppen

Nr. der Systematik	Warengruppe Warenuntergruppe	Einfuhr					
		im Juli 2021			Januar bis Juli 2021		
		dt=100 KG	1 000 EUR	% ¹⁾	dt=100 KG	1 000 EUR	% ²⁾
6	noch Halbwaren						
612	mineralische Baustoffe, a.n.g.	593 648	23 477	6,9	3 611 347	141 955	6,0
641	Roheisen	144 768	6 428	.	269 859	11 229	168,8
642	Abfälle und Schrott, aus Eisen oder Stahl	201 508	11 677	154,4	1 364 908	70 624	91,0
643	Ferrolegerungen	40 905	6 758	.	167 071	27 405	58,4
644	Eisen oder Stahl in Rohformen, Halbzeug aus Eisen oder Stahl	25 729	4 855	104,0	182 300	32 408	63,5
645	Aluminium und Aluminiumlegierungen einschl. Abfälle und Schrott	279 617	59 970	77,0	2 119 992	390 620	49,2
646	Kupfer und Kupferlegierungen, einschl. Abfälle und Schrott	240 649	157 923	214,8	1 530 491	919 413	85,3
647	Nickel und Nickellegierungen einschl. Abfälle und Schrott	2 142	2 435	110,5	13 661	15 765	67,5
648	Blei und Bleilegerungen, einschl. Abfälle und Schrott	10 864	2 117	41,1	90 296	16 327	6,5
649	Zinn und Zinnlegierungen, einschl. Abfälle und Schrott	1 670	4 609	161,8	18 528	43 012	81,4
650	Zink und Zinklegierungen einschl. Abfälle und Schrott	43 996	11 382	64,3	258 689	63 953	24,9
656	radioaktive Elemente und radioaktive Isotope	460	17 836	-35,5	556	30 058	-42,7
659	unedle Metalle, a.n.g.	9 748	9 609	46,2	87 496	65 191	0,3
661	Fettsäuren, Paraffin, Vaseline und Wachse	30 047	4 321	41,3	270 105	34 147	19,9
665	Koks und Schmelzkoks, aus Stein- oder Braunkohle	118 757	2 211	195,0	489 633	9 798	-4,1
667	Rückstände der Erdöl- und Steinkohlenteerdestillation	44 436	1 570	-17,2	266 508	8 040	17,6
669	Mineralölzerzeugnisse	784 134	56 280	8,8	6 518 592	394 332	7,0
671	Teer und Teerdestillationszerzeugnisse	37 372	1 702	-52,7	838 410	51 636	20,7
673	Düngemittel	497 812	14 468	39,3	4 682 745	120 248	23,9
679	chemische Halbwaren, a.n.g.	522 311	32 478	24,7	3 638 054	207 691	10,4
683	Gold für gewerbliche Zwecke	2 128	76 798	200,0	15 579	624 834	7,8
690	Halbwaren, a.n.g.	68 154	131 024	70,2	529 374	1 006 423	43,7
	Zusammen	4 673 863	749 490	78,9	33 157 421	4 895 566	32,3
7	Fertigwaren - Vorerzeugnisse						
	Gewebe, Gewirke und Gestricke						
701	aus Seide, künstlichen oder synthetischen Fäden	7 091	8 619	-12,8	91 469	74 202	-8,8
702	aus Chemiefasern	17 449	23 265	26,6	113 903	142 686	13,0
703	aus Wolle oder anderen Tierhaaren	492	1 792	-44,0	3 257	10 641	-35,6
704	aus Baumwolle	7 240	7 696	15,2	39 426	40 374	-7,1
705	aus Flachs, Hanf, Jute, Hartfasern und dergleichen	1 507	1 238	52,6	9 107	7 897	15,1
706	Leder	2 031	4 734	-16,9	14 872	31 336	-21,2
707	Pelzfelle, gegerbt oder zugerichtet	94	134	-15,0	664	1 456	52,2
708	Papier und Pappe	1 157 470	85 104	21,4	7 720 917	530 477	2,4
709	Sperrholz, Span- und Faserplatten, Furnierblätter und dergleichen	611 239	54 828	59,4	4 217 080	317 711	26,7
711	Glas	166 730	18 827	6,6	1 193 170	135 591	16,4
732	Kunststoffe	1 264 516	265 369	77,5	8 850 873	1 683 289	51,2
734	Farben, Lacke und Kitte	117 711	56 011	8,0	856 683	404 712	14,7
736	Dextrine, Gelatine und Leime	45 583	9 536	19,2	332 102	66 792	26,7
738	Sprengstoffe, Schießbedarf und Zündwaren	13 829	7 623	-28,3	54 481	47 830	-30,2
740	pharmazeutische Grundstoffe	25 602	97 696	6,6	195 333	757 349	-4,7
749	chemische Vorerzeugnisse, a.n.g.	1 100 940	176 744	35,0	7 113 875	1 137 272	14,9
751	Rohre aus Eisen oder Stahl	214 586	42 605	43,2	1 544 924	258 521	20,9
753	Stäbe und Profile aus Eisen oder Stahl	394 307	42 858	45,1	2 713 201	251 745	31,0
755	Blech aus Eisen oder Stahl	939 143	101 536	23,7	6 698 093	613 149	20,5
757	Draht aus Eisen oder Stahl	174 110	21 271	45,0	1 091 663	124 088	31,7
759	Eisenbahnoberbaumaterial	77 456	5 171	-18,7	410 215	24 277	24,8
771	Halbzeuge aus Kupfer und Kupferlegierungen	49 156	48 156	95,8	330 410	296 331	59,3
772	Halbzeuge aus Aluminium	222 428	80 075	18,4	1 507 096	501 626	15,3

¹⁾ Veränderungsrate der Einfuhr in Euro zum Vorjahresmonat. - ²⁾ Veränderungsrate der Einfuhr in Euro zum Vorjahreszeitraum.

Noch: 3b. Einfuhr Bayerns nach Warengruppen und Warenuntergruppen

Nr. der Systematik	Warengruppe Warenuntergruppe	Einfuhr					
		im Juli 2021			Januar bis Juli 2021		
		dt=100 KG	1 000 EUR	% ¹⁾	dt=100 KG	1 000 EUR	% ²⁾
7	noch Fertigwaren - Vorerzeugnisse						
779	Halbzeuge aus unedlen Metallen, a.n.g.	12 460	6 234	-7,3	55 322	37 814	-27,0
781	Halbzeuge aus Edelmetallen	11	12 834	-65,9	295	196 901	74,9
790	Vorerzeugnisse, a.n.g.	3 604	2 109	4,3	33 016	21 128	19,0
	Zusammen	6 626 786	1 182 064	29,8	45 191 448	7 715 195	20,5
8	Fertigwaren - Enderzeugnisse						
	Bekleidung aus Gewirken oder Gestricken aus						
801	Seide oder Chemiefasern	35 282	113 344	-7,0	195 912	681 904	6,2
802	Wolle oder anderen Tierhaaren	2 618	24 005	26,8	9 243	82 531	34,0
803	Baumwolle	40 782	123 225	4,5	302 748	885 979	31,9
804	Bekleidung aus Seide oder Chemiefasern, ausgenommen aus Gewirken oder Gestricken	25 520	104 569	-33,2	182 561	732 766	-10,1
805	Bekleidung aus Wolle und anderen Tierhaaren, ausgenommen aus Gewirken oder Gestricken	1 246	11 907	-34,4	5 241	51 140	-29,6
806	Bekleidung aus Baumwolle ausgenommen aus Gewirken oder Gestricken	18 765	67 223	-14,2	156 128	557 923	6,1
807	Bekleidung aus Flachs, Hanf und dergleichen	2 454	15 613	-31,8	21 134	129 732	4,4
801-807	Bekleidung zusammen	126 667	459 885	-14,0	872 967	3 121 975	7,1
808	Kopfbedeckungen	2 438	12 964	-16,6	19 197	93 160	12,2
809	Textilerzeugnisse, a.n.g.	131 344	104 713	-27,1	1 058 650	908 467	-32,2
810	Pelzwaren	69	816	-5,1	550	4 430	55,4
811	Schuhe	64 962	189 158	-15,4	455 937	1 348 835	7,8
812	Lederwaren und Lederbekleidung (ausg. Schuhe)	26 765	82 644	-9,6	192 827	561 887	4,6
813	Papierwaren	264 032	61 801	8,5	1 785 765	403 975	-0,9
814	Druckerzeugnisse	54 737	85 646	0,2	466 998	646 338	17,0
815	Holzwaren (ohne Möbel)	647 100	82 356	41,0	4 456 194	500 375	28,9
816	Kautschukwaren	136 727	112 225	12,0	1 025 716	851 669	39,7
817	Waren aus Stein	179 124	13 211	5,3	1 088 636	79 440	17,5
818	keramische Erzeugnisse, ohne Baukeramik	187 717	33 032	-3,9	1 232 942	231 682	15,2
819	Glaswaren	281 519	46 740	3,2	1 453 311	316 369	13,9
820	Werkzeuge, Schneidwaren und Essbestecke aus unedlen Metallen	34 414	73 176	20,6	254 360	511 951	28,8
823	Waren aus Kupfer und Kupferlegierungen	9 798	14 237	74,5	62 345	84 660	19,9
829	Eisen-, Blech- und Metallwaren, a.n.g.	1 204 995	467 168	17,1	7 698 075	3 111 820	24,7
831	Waren aus Wachs und Fetten	28 289	9 739	9,4	259 487	75 143	31,5
832	Waren aus Kunststoffen	630 529	340 417	13,1	4 563 982	2 316 843	21,9
833	fotochemische Erzeugnisse	2 797	4 779	-2,6	22 610	32 768	-13,7
834	pharmazeutische Erzeugnisse	10 329	414 469	-26,9	198 151	3 513 790	-7,3
835	Duftstoffe und Körperpflegemittel	42 243	55 228	10,0	266 470	370 010	10,3
839	chemische Enderzeugnisse, a.n.g.	360 387	232 942	6,4	2 417 264	2 420 070	69,0
841	Kraftmaschinen (ohne Motoren für Ackerschlepper, Luft- und Straßenfahrzeuge)	13 690	24 476	46,9	85 393	166 185	-3,0
842	Pumpen und Kompressoren	73 788	91 601	5,8	536 725	621 309	20,0
843	Armaturen	27 769	62 483	21,2	192 005	423 118	22,5
844	Lager, Getriebe, Zahnräder und Antriebselemente	242 567	235 377	22,6	1 641 047	1 596 845	19,2
845	Hebezeuge und Fördermittel	178 379	92 945	3,6	1 219 746	668 210	11,4
846	landwirtschaftl. Maschinen (einschl. Ackerschlepper)	89 017	61 572	-15,9	701 566	477 505	11,1
847	Maschinen für das Textil-, Bekleidungs- und Ledergewerbe	6 133	5 528	9,5	41 489	44 871	16,5
848	Maschinen für das Ernährungsgewerbe und die Tabakverarbeitung	4 389	10 375	-16,2	33 684	77 693	7,0
849	Bergwerks-, Bau- und Baustoffmaschinen	139 417	62 073	2,2	1 020 681	465 465	5,2
850	Guss- und Walzwerkstechnik	707	601	22,3	4 801	5 780	58,2
851	Maschinen für die Be- und Verarbeitung von Kautschuk oder Kunststoffen	39 590	33 039	32,6	276 812	239 598	42,0
852	Werkzeugmaschinen	81 672	97 331	6,6	568 033	666 796	13,8

¹⁾ Veränderungsrate der Einfuhr in Euro zum Vorjahresmonat. - ²⁾ Veränderungsrate der Einfuhr in Euro zum Vorjahreszeitraum.

Noch: 3b. Einfuhr Bayerns nach Warengruppen und Warenuntergruppen

Nr. der Systematik	Warengruppe Warenuntergruppe	Einfuhr					
		im Juli 2021			Januar bis Juli 2021		
		dt=100 KG	1 000 EUR	% ¹⁾	dt=100 KG	1 000 EUR	% ²⁾
8	noch Fertigwaren - Enderzeugnisse						
853	Büromaschinen und automatische Datenverarbeitungsmaschinen	59 104	600 920	-10,6	460 458	4 630 694	4,3
854	Maschinen für das Papier- und Druckgewerbe	9 426	10 988	-11,3	63 079	99 550	6,9
859	Maschinen, a.n.g.	225 082	449 002	7,7	1 556 618	3 189 041	31,6
841-859	Maschinen zusammen	1 190 731	1 838 312	1,8	8 402 138	13 372 662	14,6
860	Sportgeräte	65 196	51 066	19,4	429 816	319 708	25,1
861	Geräte zur Elektrizitätserzeugung und -verteilung	679 620	1 305 844	12,2	4 585 387	9 097 141	25,6
862	elektrische Lampen und Leuchten	20 342	45 183	-1,8	172 528	348 407	11,6
863	nachrichtentechnische Geräte und Einrichtungen	14 038	400 211	-5,3	123 399	3 092 931	18,0
864	Rundfunk- und Fernsehgeräte, phono- und videotechnische Geräte	54 248	244 818	-1,0	423 405	1 949 962	27,3
865	elektronische Bauelemente	171 262	964 966	26,1	1 046 888	6 105 251	13,9
869	elektrotechnische Erzeugnisse, a.n.g.	261 523	432 984	2,4	1 991 069	3 199 330	34,1
871	medizinische Geräte und orthopädische Vorrichtungen	24 699	181 953	-7,1	170 191	1 267 525	5,0
872	mess-, steuerungs- und regelungstechnische Erzeugnisse	29 980	316 818	16,2	206 607	2 153 836	17,2
873	optische und fotografische Geräte	9 511	134 676	25,3	70 368	874 067	23,5
874	Uhren	1 622	56 399	19,4	13 133	364 985	33,9
875	Möbel	496 751	269 740	0,5	4 034 087	1 951 137	31,2
876	Musikinstrumente	7 368	16 531	-20,2	69 031	136 210	7,1
877	Spielwaren	56 962	101 648	-27,0	502 900	994 486	19,6
878	Schmuckwaren, Gold- und Silberschmiedewaren	118	25 349	9,2	1 274	154 119	25,5
881	Schienenfahrzeuge	25 163	20 100	6,5	235 746	210 735	-43,1
882	Wasserfahrzeuge	765 564	27 631	186,5	800 714	54 147	37,8
883	Luftfahrzeuge	6 275	190 115	16,5	37 045	1 212 906	-9,0
884	Fahrgestelle, Karosserien, Motoren, Teile und Zubehör für Kraftfahrzeuge und dergleichen	1 228 837	1 137 374	-16,8	9 269 768	8 661 729	26,3
885	Personenkraftwagen und Wohnmobile	585 652	779 911	-10,3	4 712 321	6 393 150	21,9
886	Busse	21 021	23 020	13,3	130 088	154 444	-14,9
887	Lastkraftwagen und Spezialfahrzeuge	74 277	64 161	-42,5	651 624	541 474	-6,3
888	Fahrräder	21 443	49 626	-9,1	170 629	401 311	28,6
889	Fahrzeuge, a.n.g.	211 227	144 565	28,6	1 359 713	919 294	28,7
891	vollständige Fabrikationsanlagen	-	-	x	-	-	-100,0
896	Enderzeugnisse, a.n.g.	59 889	237 403	-2,9	460 028	1 780 722	18,8
	Zusammen	10 510 303	11 957 750	-0,2	69 922 331	87 217 327	17,5
7-8	Fertigwaren zusammen	17 137 089	13 139 814	1,9	115 113 779	94 932 522	17,7
5-8	Gewerbliche Wirtschaft zusammen	55 517 589	14 947 877	7,8	406 874 643	106 717 228	19,7
901	Rückwaren	33 294	123 199	-14,4	281 792	999 655	16,3
903	Ersatzlieferungen	1 988	5 478	7,2	13 717	38 060	17,0
905	sonstige besondere Warenverkehre	13	17	.	365	59	142,5
906	Zuschätzungen von Antwortausfällen	2 233 430	745 575	.	10 556 632	3 482 274	165,5
907	Zuschätzungen von Befreiungen	1 199 619	402 733	16,6	8 417 642	2 774 511	14,7
908	Sperungen in der Außenhandelsstatistik	-	-	x	-	-	x
	Insgesamt	65 679 613	17 132 006	11,5	472 723 018	120 269 400	20,5

¹⁾ Veränderungsrate der Einfuhr in Euro zum Vorjahresmonat. - ²⁾ Veränderungsrate der Einfuhr in Euro zum Vorjahreszeitraum.

4b. Einfuhr Bayerns nach Erdteilen, Ursprungsländern und Ländergruppen

Nr. des Landes	Erdteil Ursprungsland Ländergruppe	Einfuhr					
		im Juli 2021			Januar bis Juli 2021		
		dt=100 KG	1 000 EUR	% ¹⁾	dt=100 KG	1 000 EUR	% ²⁾
EUROPA							
001	Frankreich	1 883 303	711 392	28,6	12 778 057	4 799 898	27,0
003	Niederlande	2 310 150	829 256	-1,8	16 649 380	6 045 640	13,8
005	Italien	3 254 464	1 192 641	16,0	21 925 706	7 934 116	21,5
006	Vereinigtes Königreich	250 508	345 206	-25,6	1 617 820	2 553 817	-16,2
007	Irland	40 159	93 563	9,6	309 443	919 347	22,5
008	Dänemark	1 121 461	90 580	53,3	3 690 818	592 548	20,2
009	Griechenland	172 795	54 975	1,6	1 191 701	361 886	12,9
010	Portugal	182 776	134 200	-7,5	1 123 146	885 008	14,2
011	Spanien	737 490	335 675	-3,0	5 435 169	2 572 451	26,4
017	Belgien	1 498 070	382 100	4,6	10 418 505	2 856 057	8,8
018	Luxemburg	147 779	28 335	19,7	1 016 847	177 549	20,6
024	Island	5 963	2 441	123,6	68 008	21 846	41,6
028	Norwegen	706 782	38 174	104,1	5 907 444	261 229	80,8
030	Schweden	345 555	122 655	12,8	2 470 492	873 830	19,6
032	Finnland	279 342	53 606	30,2	1 851 909	347 207	17,7
037	Liechtenstein	8 933	10 399	-11,5	58 364	72 228	-9,7
038	Österreich	8 006 856	1 440 531	3,2	54 686 574	9 914 370	20,8
039	Schweiz	716 002	466 927	28,2	5 332 163	3 362 840	20,4
041	Färöer	1	26	226,2	93	121	-69,5
043	Andorra	1	11	-93,6	503	389	-65,1
044	Gibraltar	0	1	-68,2	3	77	-43,7
045	Vatikanstadt	0	5	-85,8	1	93	-45,8
046	Malta	6 045	19 722	19,0	43 809	126 076	18,9
047	San Marino	39	49	-74,0	538	829	-10,0
052	Türkei	674 642	231 884	1,9	4 504 036	1 638 948	21,9
053	Estland	31 943	6 587	-30,2	226 020	54 766	-6,0
054	Lettland	106 112	15 982	34,8	667 836	103 763	17,6
055	Litauen	56 203	22 085	28,5	522 986	153 509	21,4
060	Polen	2 681 346	1 270 824	14,4	18 639 978	9 080 536	31,0
061	Tschechien	4 539 343	1 214 679	-0,6	32 985 463	8 936 587	19,8
063	Slowakei	697 892	357 514	5,8	5 506 634	2 698 985	23,9
064	Ungarn	1 141 998	896 213	2,9	7 871 781	6 236 851	22,2
066	Rumänien	325 147	322 476	8,6	2 224 780	2 143 466	22,8
068	Bulgarien	150 552	95 971	30,9	997 206	603 448	23,6
070	Albanien	4 067	3 981	-1,1	34 403	28 184	-0,7
072	Ukraine	187 249	38 487	32,6	1 317 662	272 867	40,8
073	Weißrussland (Belarus)	63 455	8 085	16,5	698 053	69 178	98,6
074	Republik Moldau	969	1 545	-46,4	9 392	9 677	3,9
075	Russische Föderation	16 286 504	421 124	157,6	145 470 585	3 389 176	82,4
091	Slowenien	307 269	113 104	19,3	2 276 967	782 573	27,6
092	Kroatien	260 722	50 756	19,2	1 170 684	319 245	11,1
093	Bosnien und Herzegowina	94 272	23 990	12,2	576 827	161 051	26,1
095	Kosovo	7 855	1 114	46,0	34 999	6 417	46,7
096	Nordmazedonien	43 685	182 421	-12,0	351 867	1 754 222	75,9
097	Montenegro	529	333	256,8	4 354	2 352	42,1
098	Serbien	326 372	74 265	29,5	1 070 187	383 573	20,1
600	Zypern	4 103	1 611	46,5	19 842	11 876	61,3
959	Nicht ermittelte Länder (innergem. Warenverkehr)	-	-	x	-	-	x
	Zusammen	49 666 703	11 707 498	9,1	373 759 035	83 520 702	22,5
	dar. EU-Länder	30 288 876	9 857 033	7,7	206 701 732	69 531 587	21,6
	dar. Euro-Länder	19 722 751	5 792 879	7,9	136 650 530	40 745 078	20,0
	dar. EFTA	1 437 679	517 940	30,8	11 365 979	3 718 143	22,6
	<u>Nachrichtlich:</u>						
	Europa zusammen, einschl. Ceuta, Melilla, Georgien, Armenien, Aserbaidschan, Kasachstan, Turkmenistan, Usbekistan, Tadschikistan, Kirgistan	56 036 836	12 028 219	10,3	413 247 876	85 196 424	22,7

¹⁾ Veränderungsrate der Einfuhr in Euro zum Vorjahresmonat. - ²⁾ Veränderungsrate der Einfuhr in Euro zum Vorjahreszeitraum.

Noch: 4b. Einfuhr Bayerns nach Erdteilen, Ursprungsländern und Ländergruppen

Nr. des Landes	Erdteil Ursprungsland Ländergruppe	Einfuhr					
		im Juli 2021			Januar bis Juli 2021		
		dt=100 KG	1 000 EUR	% ¹⁾	dt=100 KG	1 000 EUR	% ²⁾
	AFRIKA						
204	Marokko	21 749	14 414	-22,1	283 683	172 869	24,9
206	Westsahara	-	-	x	-	-	x
208	Algerien	635 190	32 721	-20,8	2 932 685	130 225	-15,2
212	Tunesien	24 329	46 048	-11,6	195 448	374 337	38,6
216	Libyen	1 958 722	90 381	100,0	13 244 152	523 575	54,8
220	Ägypten	33 729	8 826	41,0	183 764	47 055	21,2
224	Sudan	4 100	503	.	6 667	1 353	152,1
225	Südsudan	-	-	x	1	4	.
228	Mauretanien	0	0	-48,0	25	22	118,5
232	Mali	348	46	.	357	162	47,1
236	Burkina Faso	83	54	-40,0	2 077	610	2,0
240	Niger	0	3	4,1	2	12	-24,4
244	Tschad	-	-	x	0	17	.
247	Cabo Verde	-	-	x	-	-	-100,0
248	Senegal	351	123	81,5	2 523	754	-26,9
252	Gambia	5	11	-51,2	38	81	-21,3
257	Guinea-Bissau	-	-	x	23	62	.
260	Guinea	14	297	-29,2	192	3 699	188,9
264	Sierra Leone	18	40	37,1	198	351	3,4
268	Liberia	4	9	-12,5	71	179	.
272	Côte d'Ivoire	744	205	172,9	9 212	1 824	40,0
276	Ghana	694	487	61,7	10 084	3 730	7,5
280	Togo	17	6	-6,6	242	50	74,1
284	Benin	28	17	-1,4	435	290	182,2
288	Nigeria	3 600	1 560	-70,0	2 727 590	115 236	-52,3
302	Kamerun	29	78	-63,2	8 197	1 776	46,0
306	Zentralafrikanische Republik	-	-	x	5 982	394	100,0
310	Äquatorialguinea	13 102	379	-17,0	194 421	5 666	46,2
311	São Tomé und Príncipe	-	-	x	-	-	x
314	Gabun	720	36	.	3 072	152	32,3
318	Republik Kongo	203	94	29,3	711	377	40,0
322	Demokratische Republik Kongo	46	127	.	66 788	48 498	159,1
324	Ruanda	1	13	-7,8	15	87	-94,7
328	Burundi	-	0	-87,7	1	9	-99,4
329	St. Helena und zugehörige Gebiete	-	-	x	0	19	100,0
330	Angola	21	26	100,0	474	449	70,0
334	Äthiopien	252	92	11,7	964	636	-61,8
336	Eritrea	0	4	.	2	25	.
338	Dschibuti	-	-	-100,0	14	95	-79,2
342	Somalia	0	1	-99,0	195	196	22,6
346	Kenia	366	442	-19,0	9 954	5 838	59,0
350	Uganda	410	216	31,3	1 615	920	11,6
352	Vereinigte Republik Tansania	1 371	278	-42,1	2 041	1 410	1,9
355	Seychellen und zugehörige Gebiete	-	-	-100,0	154	337	.
357	Britisches Territorium im Indischen Ozean	-	-	x	-	-	-100,0
366	Mosambik	12 283	2 342	103,3	85 302	19 021	270,8
370	Madagaskar	1 112	876	37,2	14 554	7 168	38,2
373	Mauritius	85	314	-63,7	903	3 538	-19,7
375	Komoren	-	-	x	88	1 026	-20,1
378	Sambia	70	102	.	1 173	1 098	-83,7
382	Simbabwe	2 177	513	30,3	12 368	3 549	163,2
386	Malawi	2 425	525	-39,3	10 633	2 703	-34,4
388	Südafrika	108 792	135 862	8,1	665 736	1 010 074	6,2
389	Namibia	535	237	92,8	2 768	1 760	45,8
391	Botsuana	-	-	-100,0	75	14	18,0
393	Swasiland	0	0	-99,3	4	27	2,3
395	Lesotho	661	159	.	1 531	374	39,3
020	Ceuta	-	-	x	-	-	-100,0
023	Melilla	-	-	x	-	-	x
	Zusammen	2 828 388	338 466	32,0	20 689 205	2 493 732	13,0
	<u>Nachrichtlich:</u>						
	Afrika zusammen, ohne Ceuta und Melilla	2 828 388	338 466	32,0	20 689 205	2 493 732	13,0

¹⁾ Veränderungsrate der Einfuhr in Euro zum Vorjahresmonat. - ²⁾ Veränderungsrate der Einfuhr in Euro zum Vorjahreszeitraum.

Noch: 4b. Einfuhr Bayerns nach Erdteilen, Ursprungsländern und Ländergruppen

Nr. des Landes	Erdteil Ursprungsland Ländergruppe	Einfuhr					
		im Juli 2021			Januar bis Juli 2021		
		dt=100 KG	1 000 EUR	% ¹⁾	dt=100 KG	1 000 EUR	% ²⁾
AMERIKA							
400	Vereinigte Staaten	1 795 731	894 417	-7,5	10 480 411	6 792 205	-0,1
404	Kanada	185 279	46 569	-0,1	386 006	270 255	-1,1
406	Grönland	0	0	100,0	16	8	77,4
408	St. Pierre und Miquelon	-	-	x	-	-	x
412	Mexiko	34 937	62 446	11,0	217 309	445 492	18,9
413	Bermuda	1	4	.	32	45	158,0
416	Guatemala	15 706	1 858	83,3	70 146	10 355	-16,8
421	Belize	-	0	100,0	64	42	20,6
424	Honduras	519	463	109,1	2 111	2 301	16,1
428	El Salvador	250	4 513	.	1 582	22 194	.
432	Nicaragua	70	82	105,1	1 208	564	28,4
436	Costa Rica	32 125	4 790	30,8	388 016	44 054	45,4
442	Panama (einschl. ehem. Kanalzone)	95	17	-62,5	970	205	-48,2
446	Anguilla	-	-	x	-	-	x
448	Kuba	801	96	-6,1	3 967	751	.
449	St. Kitts und Nevis	1	15	-93,5	8	128	-90,0
452	Haiti	0	3	-84,0	7	48	-63,3
453	Bahamas	-	-	x	1 517	1 050	.
454	Turks- und Caicosinseln	-	-	x	-	-	x
456	Dominikanische Republik	12 128	1 691	19,1	34 659	8 280	-5,2
457	Amerikanische Jungferninseln	-	-	x	-	-	x
459	Antigua und Barbuda	0	2	100,0	9	14	.
460	Dominica	2	2	156,7	4	4	123,3
463	Kaimaninseln	-	-	x	1	5	-60,4
464	Jamaika	1	2	.	55	103	63,3
465	St. Lucia	-	-	x	0	0	100,0
467	St. Vincent und die Grenadinen	-	-	x	-	-	-100,0
468	Britische Jungferninseln	-	-	x	-	-	x
469	Barbados	10	20	-63,9	133	525	109,8
470	Montserrat	-	-	x	-	-	-100,0
472	Trinidad und Tobago	0	3	100,0	3	13	-30,1
473	Grenada (einschl. südl. Grenadinen)	-	-	-100,0	114	246	-1,5
474	Aruba	-	-	-100,0	0	0	-89,8
475	Bonaire, Sint Eustatius und Saba	-	-	x	0	1	100,0
477	Curaçao	-	-	-100,0	0	0	-84,2
479	Sint Maarten (niederländischer Teil)	-	-	-100,0	0	0	-78,6
480	Kolumbien	167 523	5 272	40,1	554 563	35 840	12,0
481	St. Barthélemy	-	-	x	-	-	-100,0
484	Venezuela	536	175	.	1 562	518	.
488	Guyana	1 014	61	.	12 599	536	.
492	Suriname	1	1	-61,7	8	21	-65,7
500	Ecuador	22 751	2 023	-35,9	174 117	15 085	-12,4
504	Peru	25 992	5 265	15,0	133 457	40 816	14,8
508	Brasilien	220 838	37 479	79,3	945 495	197 821	21,4
512	Chile	53 959	18 664	150,0	160 688	38 560	-3,1
516	Bolivien	373	645	.	2 364	1 660	-31,0
520	Paraguay	892	770	21,1	12 531	4 195	44,8
524	Uruguay	1 581	1 190	116,8	8 141	4 729	-1,9
528	Argentinien	7 860	3 617	-13,9	63 614	25 239	-15,9
529	Falklandinseln	76	27	-78,3	686	330	37,5
	Zusammen	2 581 055	1 092 181	-2,7	13 658 172	7 964 237	1,6
	dar. NAFTA	2 015 946	1 003 433	-6,2	11 083 726	7 507 952	0,8

¹⁾ Veränderungsrate der Einfuhr in Euro zum Vorjahresmonat. - ²⁾ Veränderungsrate der Einfuhr in Euro zum Vorjahreszeitraum.

Noch: 4b. Einfuhr Bayerns nach Erdteilen, Ursprungsländern und Ländergruppen

Nr. des Landes	Erdteil Ursprungsland Ländergruppe	Einfuhr					
		im Juli 2021			Januar bis Juli 2021		
		dt=100 KG	1 000 EUR	% ¹⁾	dt=100 KG	1 000 EUR	% ²⁾
ASIEN							
604	Libanon	502	114	-91,0	5 368	2 114	-28,2
608	Arabische Republik Syrien	3	2	-98,2	2 086	468	-42,9
612	Irak	1 738 555	74 737	142,1	7 539 480	295 536	268,2
616	Islamische Republik Iran	1 587	1 108	-8,0	11 606	6 878	10,5
624	Israel	23 274	48 744	62,3	112 907	279 809	19,8
625	Besetzte palästinensische Gebiete	170	69	-65,7	621	433	-49,6
626	Timor-Leste (ehem. Osttimor)	0	0	100,0	0	6	100,0
628	Jordanien	1 138	1 836	139,0	15 002	10 449	83,4
632	Saudi-Arabien	30 747	7 100	102,3	212 131	42 285	76,6
636	Kuwait	42	212	13,4	1 286	1 712	-36,3
640	Bahrain	4 754	904	3,0	46 670	8 478	182,7
644	Katar	1 301	884	-47,1	20 360	8 414	-34,9
647	Vereinigte Arabische Emirate	44 017	13 435	54,0	327 075	95 123	23,3
649	Oman	59	145	192,4	563	469	-41,8
653	Jemen	-	-	x	939 047	40 776	100,0
660	Afghanistan	21	22	131,9	99	228	14,9
662	Pakistan	19 110	17 882	0,1	130 787	123 886	18,1
664	Indien	247 560	139 114	24,0	1 455 016	878 843	26,3
666	Bangladesch	20 631	33 624	-9,1	174 568	289 586	10,9
667	Malediven	4	10	-52,0	19	50	-57,6
669	Sri Lanka	6 564	7 684	-15,2	42 798	58 385	19,9
672	Nepal	163	952	33,5	1 292	3 449	21,0
675	Bhutan	-	-	-100,0	-	-	-100,0
676	Myanmar	2 265	4 416	-46,0	18 333	36 509	-17,9
680	Thailand	30 649	106 247	14,9	211 443	736 392	25,5
684	Demokratische Volksrepublik Laos	521	1 039	21,6	3 369	6 897	58,3
690	Vietnam	105 685	139 687	19,7	553 385	885 796	20,5
696	Kambodscha	13 072	28 662	-8,7	87 549	180 601	-7,7
700	Indonesien	32 290	41 409	-9,7	243 182	306 704	2,3
701	Malaysia	31 864	174 525	6,7	272 250	1 265 717	13,2
703	Brunei Darussalam	0	7	-54,7	2	54	-29,5
706	Singapur	44 605	53 630	76,5	204 164	287 921	46,5
708	Philippinen	9 029	72 411	16,9	48 060	426 554	7,3
716	Mongolei	120	175	.	452	759	-27,0
720	Volksrepublik China	1 489 252	1 890 976	20,9	10 327 745	12 902 938	26,4
724	Demokratische Volksrepublik Korea	-	-	-100,0	-	-	-100,0
728	Republik Korea	82 011	137 513	-2,4	588 457	983 317	-5,5
732	Japan	80 292	320 039	14,5	518 008	2 201 431	12,7
736	Taiwan	61 716	291 377	16,1	433 339	1 889 999	15,6
740	Hongkong	7 455	18 669	-6,2	60 892	130 355	10,7
743	Macau	9	47	75,0	1 221	694	-54,3
076	Georgien	1 142	1 302	.	14 263	9 826	20,5
077	Armenien	14	477	94,4	432	3 052	180,9
078	Aserbaidshjan	853 422	42 501	165,3	2 615 965	114 424	-24,9
079	Kasachstan	5 511 852	274 385	84,3	36 840 646	1 536 145	40,0
080	Turkmenistan	4	7	100,0	236	71	-25,6
081	Usbekistan	3 432	963	-1,3	12 624	3 584	-15,3
082	Tadschikistan	13	48	62,0	284	271	135,4
083	Kirgisistan	254	1 037	99,8	4 391	8 348	.
	Zusammen	10 501 170	3 950 131	22,3	64 099 471	26 065 736	22,0
	dar. ASEAN	269 980	622 032	12,8	1 641 737	4 133 145	15,5
	<u>Nachrichtlich:</u>						
	Asien zusammen, ohne Georgien, Armenien Aserbaidshjan, Kasachstan, Turkmenistan, Usbekistan, Tadschikistan und Kirgisistan	4 131 037	3 629 410	18,5	24 610 630	24 390 015	21,3

¹⁾ Veränderungsrate der Einfuhr in Euro zum Vorjahresmonat. - ²⁾ Veränderungsrate der Einfuhr in Euro zum Vorjahreszeitraum.

Noch: 4b. Einfuhr Bayerns nach Erdteilen, Ursprungsländern und Ländergruppen

Nr. des Landes	Erdteil Ursprungsland Ländergruppe	Einfuhr					
		im Juli 2021			Januar bis Juli 2021		
		dt=100 KG	1 000 EUR	% ¹⁾	dt=100 KG	1 000 EUR	% ²⁾
	AUSTRALIEN - OZEANIEN						
800	Australien	8 030	11 239	20,3	152 828	79 488	21,0
801	Papua-Neuguinea	341	87	97,8	4 321	1 094	14,7
803	Nauru	-	-	x	-	-	-100,0
804	Neuseeland	47 125	10 687	45,7	105 740	34 511	-0,9
806	Salomonen	0	4	100,0	1	10	.
807	Tuvalu	-	-	x	-	-	x
809	Neukaledonien und zugehörige Gebiete	0	37	.	0	40	26,7
811	Wallis und Futuna	-	-	x	-	-	x
812	Kiribati	-	-	x	-	-	x
813	PitcairninseIn	-	-	x	-	-	x
815	Fidschi	50	2 885	.	146	7 820	.
816	Vanuatu	-	-	x	-	-	x
817	Tonga	-	-	x	-	-	x
819	Samoa	1	0	-99,8	181	33	-76,9
820	Nördliche Marianen	-	-	x	-	-	x
822	Französisch-Polynesien	-	9	-42,8	2	45	-37,6
823	Föderierte Staaten von Mikronesien	-	-	x	-	-	-100,0
824	MarshallinseIn	-	-	x	-	-	x
825	Palau	-	-	x	-	-	-100,0
830	Amerikanisch-Samoa	-	-	x	-	-	x
831	Guam	-	-	x	-	-	x
832	Kleinere Amerikanische ÜberseeinseIn	-	-	x	0	7	100,0
833	KokosinseIn (KeelinginseIn)	-	-	x	-	-	x
834	WeihnachtsinseIn	-	-	x	-	-	x
835	Heard und McDonaldinseIn	-	-	x	-	-	x
836	Norfolkinsel	-	-	x	-	-	x
837	CookinseIn	-	-	x	0	0	-98,8
838	Niue	-	-	x	-	-	x
839	Tokelau	-	-	x	0	0	-99,9
891	Antarktis	-	-	x	-	-	-100,0
892	BouvetinseIn	-	-	x	-	-	x
893	Südgeorgien und die Südlichen SandwichinseIn	-	-	x	-	-	x
894	Französische Südgebiete	-	-	x	0	17	.
	Zusammen	55 546	24 948	48,6	263 219	123 065	20,9
950	Schiffs- und Luftfahrzeugbedarf	-	-	x	-	-	x
953	Hohe See	-	-	x	-	-	-100,0
958	Nicht ermittelte Länder und Gebiete	46 752	18 782	121,9	253 916	101 927	52,2
	Zusammen	46 752	18 782	121,9	253 916	101 927	52,2
	Insgesamt	65 679 613	17 132 006	11,5	472 723 018	120 269 400	20,5
	BRIC	18 244 155	2 488 692	33,7	158 198 840	17 368 778	34,4
	BRICS	18 352 947	2 624 554	32,1	158 864 576	18 378 852	32,4

¹⁾ Veränderungsrate der Einfuhr in Euro zum Vorjahresmonat. - ²⁾ Veränderungsrate der Einfuhr in Euro zum Vorjahreszeitraum.

Länderverzeichnis für die Außenhandelsstatistik (Stand: Januar 2015)

Europa

001	Frankreich
003	Niederlande
005	Italien
006	Vereinigtes Königreich
007	Irland
008	Dänemark
009	Griechenland
010	Portugal
011	Spanien
017	Belgien
018	Luxemburg
024	Island
028	Norwegen
030	Schweden
032	Finnland
037	Liechtenstein
038	Osterreich
039	Schweiz
041	Färöer
043	Andorra
044	Gibraltar
045	Vatikanstadt
046	Malta
047	San Marino
052	Türkei
053	Estland
054	Lettland
055	Litauen
060	Polen
061	Tschechische Republik
063	Slowakei
064	Ungarn
066	Rumänien
068	Bulgarien
070	Albanien
072	Ukraine
073	Weißrussland (Belarus)
074	Republik Moldau
075	Russische Föderation
091	Slowenien
092	Kroatien
093	Bosnien und Herzegowina
095	Kosovo
096	ehemalige jugoslaw. Republik Mazedonien
097	Montenegro
098	Serbien
600	Zypern
959	Nicht ermittelte Länder (innergem. Warenverkehr)

Afrika

204	Marokko
206	Westsahara
208	Algerien
212	Tunesien
216	Libysch-Arabische Dschamahirija
220	Ägypten
224	Sudan
225	Südsudan
228	Mauretanien
232	Mali
236	Burkina Faso
240	Niger
244	Tschad
247	Kap Verde

248	Senegal
252	Gambia
257	Guinea-Bissau
260	Guinea
264	Sierra Leone
268	Liberia
272	Côte d'Ivoire
276	Ghana
280	Togo
284	Benin
288	Nigeria
302	Kamerun
306	Zentralafrikanische Republik
310	Aquatorialguinea
311	São Tomé und Príncipe
314	Gabun
318	Republik Kongo
322	Demokratische Republik Kongo
324	Ruanda
328	Burundi
329	St. Helena und zugehörige Gebiete
330	Angola
334	Athiopien
336	Eritrea
338	Dschibuti
342	Somalia
346	Kenia
350	Uganda
352	Vereinigte Republik Tansania
355	Seychellen und zugehörige Gebiete
357	Britisches Territorium im Indischen Ozean
366	Mosambik
370	Madagaskar
373	Mauritius
375	Komoren
378	Sambia
382	Simbabwe
386	Malawi
388	Südafrika
389	Namibia
391	Botsuana
393	Swasiland
395	Lesotho
020	Ceuta
023	Melilla

Amerika

400	Vereinigte Staaten
404	Kanada
406	Grönland
408	St. Pierre und Miquelon
412	Mexiko
413	Bermuda
416	Guatemala
421	Belize
424	Honduras
428	El Salvador
432	Nicaragua
436	Costa Rica
442	Panama (einschl. ehem. Kanalzone)
446	Anguilla
448	Kuba
449	St. Kitts und Nevis

Länderverzeichnis für die Außenhandelsstatistik

452	Haiti
453	Bahamas
454	Turks- und Caicosinseln
456	Dominikanische Republik
457	Amerikanische Jungferninseln
459	Antigua und Barbuda
460	Dominica
463	Kaimaninseln
464	Jamaika
465	St. Lucia
467	St. Vincent und die Grenadinen
468	Britische Jungferninseln
469	Barbados
470	Montserrat
472	Trinidad und Tobago
473	Grenada (einschl. südl. Grenadinen)
474	Aruba
475	Bonaire, St. Eustatius und Saba
477	Curaçao
479	St. Martin (niederländischer Teil)
480	Kolumbien
481	St. Barthélemy
484	Venezuela
488	Guyana
492	Suriname
500	Ecuador
504	Peru
508	Brasilien
512	Chile
516	Bolivien
520	Paraguay
524	Uruguay
528	Argentinien
529	Falklandinseln (Malwinen)

Asien

604	Libanon
608	Arabische Republik Syrien
612	Irak
616	Islamische Republik Iran
624	Israel
625	Besetzte palästinensische Gebiete
626	Timor-Leste (ehem. Osttimor)
628	Jordanien
632	Saudi-Arabien
636	Kuwait
640	Bahrain
644	Katar
647	Vereinigte Arabische Emirate
649	Oman
653	Jemen
660	Afghanistan
662	Pakistan
664	Indien
666	Bangladesch
667	Malediven
669	Sri Lanka
672	Nepal
675	Bhutan
676	Myanmar
680	Thailand
684	Demokratische Volksrepublik Laos
690	Vietnam
696	Kambodscha
700	Indonesien
701	Malaysia
703	Brunei Darussalam

706	Singapur
708	Philippinen
716	Mongolei
720	Volksrepublik China
724	Demokratische Volksrepublik Korea
728	Republik Korea
732	Japan
736	Taiwan
740	Hongkong
743	Macau
076	Georgien
077	Armenien
078	Aserbaidschan
079	Kasachstan
080	Turkmenistan
081	Usbekistan
082	Tadschikistan
083	Kirgistan

Australien - Ozeanien

800	Australien
801	Papua-Neuguinea
803	Nauru
804	Neuseeland
806	Salomonen
807	Tuvalu
809	Neukaledonien und zugehörige Gebiete
811	Wallis und Futuna
812	Kiribati
813	Pitcairnsinseln
815	Fidschi
816	Vanuatu
817	Tonga
819	Samoa
820	Nördliche Marianen
822	Französisch-Polynesien
823	Föderierte Staaten von Mikronesien
824	Marshallinseln
825	Palau
830	Amerikanisch-Samoa
831	Guam
832	Kleinere Amerikanische Überseeinseln
833	Kokosinseln (Keelinginseln)
834	Weihnachtsinsel
835	Heard und McDonaldinseln
836	Norfolkinsel
837	Cookinseln
838	Niue
839	Tokelau
891	Antarktis
892	Bouvetinsel
893	Südgeorgien und die Südlichen Sandwichinseln
894	Französische Südgebiete

Verschiedenes

950	Schiffs- und Luftfahrzeugbedarf
953	Hohe See
958	Nicht ermittelte Länder und Gebiete

Ländergruppen

EU-Länder

001 Frankreich
003 Niederlande
005 Italien
006 Vereinigtes Königreich
007 Irland
008 Dänemark
009 Griechenland
010 Portugal
011 Spanien
017 Belgien
018 Luxemburg
030 Schweden
032 Finnland
038 Österreich
046 Malta
053 Estland
054 Lettland
055 Litauen
060 Polen
061 Tschechische Republik
063 Slowakei
064 Ungarn
066 Rumänien
068 Bulgarien
091 Slowenien
092 Kroatien
600 Zypern

EURO-Länder

001 Frankreich
003 Niederlande
005 Italien
007 Irland
009 Griechenland
010 Portugal
011 Spanien
017 Belgien
018 Luxemburg
032 Finnland
038 Österreich
046 Malta
053 Estland
054 Lettland
055 Litauen
063 Slowakei
091 Slowenien
600 Zypern

EFTA-Länder

024 Island
028 Norwegen
037 Liechtenstein
039 Schweiz

NAFTA-Länder

400 Vereinigte Staaten
404 Kanada
412 Mexiko

ASEAN-Länder

676 Myanmar
680 Thailand
684 Demokratische Volksrepublik Laos
690 Vietnam
696 Kambodscha
700 Indonesien
701 Malaysia
703 Brunei Darussalam
706 Singapur
708 Philippinen

BRIC-Länder

508 Brasilien
075 Russische Föderation
664 Indien
720 Volksrepublik China

BRICS-Länder

508 Brasilien
075 Russische Föderation
664 Indien
720 Volksrepublik China
388 Südafrika

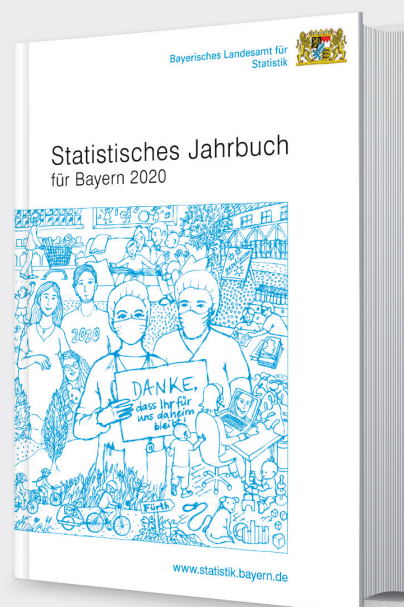
Aktuelle
Veröffentlichungen
unter
q.bayern.de/produkte



Statistisches Jahrbuch für Bayern 2020

Das Statistische Jahrbuch für Bayern ist das Standardwerk der amtlichen Statistik in Bayern seit 1894. Umfassend und informativ bietet es jährlich die aktuellsten Statistikdaten über Land, Leben, Leute, Politik, Wissenschaft und Wirtschaft in Bayern an.

Auf über 600 Seiten enthält es die wichtigsten Ergebnisse aller amtlichen Statistiken – in Form von Tabellen, Graphiken oder Karten – zum Teil mit langjährigen Vergleichsdaten und Zeitreihen. Ebenso werden ausgewählte wichtige Strukturdaten für Regierungsbezirke, kreisfreie Städte und Landkreise sowie Regionen Bayerns, aber auch für alle Bundesländer und die EU-Mitgliedstaaten dargestellt. Daten aus Statistiken anderer Dienststellen und Organisationen vervollständigen das Angebot.



Preise

Buch 39,00 € | DVD (PDF) 12,00 € | Buch+DVD 46,00 € | Datei (PDF) 12,00 €



Bayern Daten 2020

Die Bayern Daten sind ein kleiner Auszug aus dem Statistischen Jahrbuch. Auf ca. 30 Seiten sind die wichtigsten bayerischen Strukturdaten aus Wirtschaft, Gesellschaft und Politik in Tabellen und Grafiken dargestellt.

Preise

Heft 0,55 € | Datei kostenlos

Bayerisches Landesamt für Statistik – Vertrieb, Nürnberger Straße 95, 90762 Fürth
Telefon 0911 98208-6311 | Telefax 0911 98208-6638 | vertrieb@statistik.bayern.de